

OPORTUNIDADES

GUÍA Y CUADERNO DE
EJERCICIOS DE PREPARACIÓN
PARA LA UNIVERSIDAD
OREGON 2020-2021

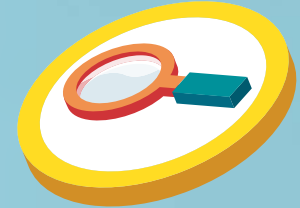
Cálculo de los gastos
universitarios

PÁGINA
18

Consejos para
llenar la FAFSA

PÁGINA
21

Encontrar becas

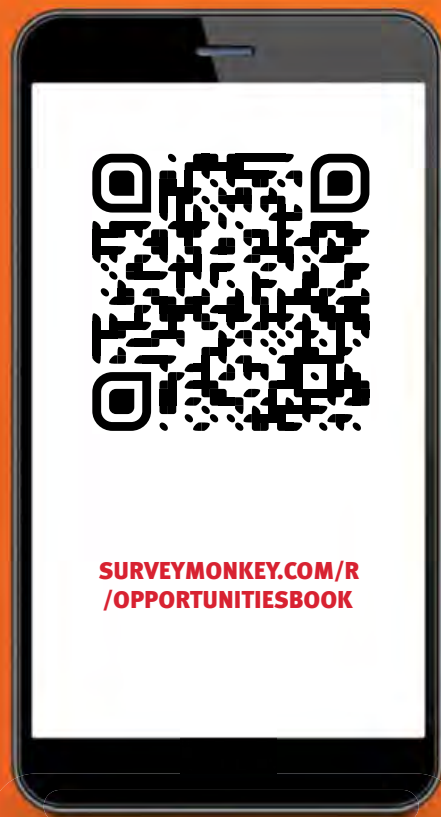


#INVESTINYOUROPPORTUNITIES



ECMC

¡VALORAMOS ^{SUS} COMENTARIOS!



O VISITE
ESTA
PÁGINA WEB

ESCANEAR
PARA
HACER UNA
ENCUESTA

Actualizaciones a este libro

A pesar de que ponemos todo nuestro esfuerzo en mantener este libro actualizado, los requisitos del programa están sujetos a cambio. Para obtener información completa sobre los programas específicos, comuníquese con la organización responsable de impartir el programa en particular.

El Congreso de los Estados Unidos a menudo contempla la aprobación de leyes que podrían modificar algunas de las disposiciones de los programas federales para obtener ayuda económica estudiantil. Si se hacen estos cambios, se publicará una descripción de los mismos en www.ecmc.org.

Disponibilidad en español

To order copies in Spanish and/or download a PDF, visit www.ecmc.org/opportunities.

Para pedir copias en español o descargar un PDF, visite www.ecmc.org/opportunities.

Para administradores y consejeros

Este libro es un recurso para que usted lo comparta con los alumnos. Para pedir copias gratuitas de este libro, visite www.ecmc.org/opportunities.

Sobre ECMC

Educational Credit Management Corporation (ECMC) es una empresa sin fines de lucro con la misión de ayudar a los estudiantes a alcanzar el éxito. Trabajamos para bajar las tasas de incumplimiento de préstamos a estudiantes; patrocinamos iniciativas para el acceso a la universidad y para alcanzar el éxito; y ofrecemos recursos para ayudar a los beneficiarios de préstamos estudiantiles a devolver sus préstamos de manera exitosa.

Para obtener más información, visítenos en línea en www.ecmc.org/about-us.



Office of Student Access
& Completion (OSAC)



Comisión de Ayuda Estudiantil de Oregón (OSAC) OSAC es una agencia perteneciente a la Comisión Coordinadora de Educación Superior, que administra una variedad de subvenciones estatales y federales y becas privadas en beneficio de los residentes de Oregón que concurren a una institución postsecundaria. La OSAC es única en el país por su colaboración al administrar programas de becas con más de 500 donantes privados, fundaciones, empleadores, organizaciones de miembros y bancos. La OSAC también administra ASPIRE (Acceso a los Programas de Ayuda a los Estudiantes al Alcance de Todos), el programa oficial de asesoramiento del estado para ayudar a los estudiantes a acceder a educación y capacitación después de la escuela secundaria. Para obtener más información, llame al 800.452.8807 o visite la OSAC en línea en <https://oregonstudentaid.gov>.

OPORTUNIDADES

Información general

Información de Oregón

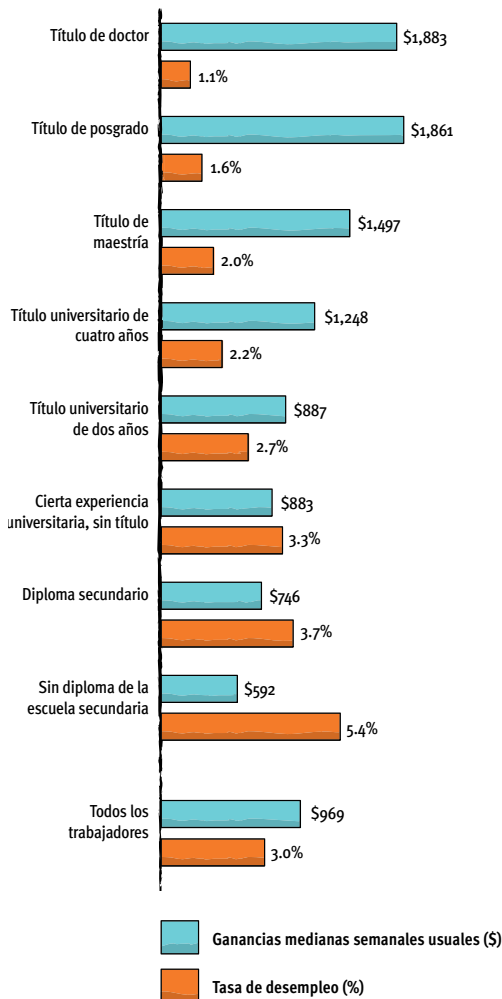
- De qué manera la universidad puede cambiar su vida
 - 2 Caminos hacia la educación superior
 - 3 Tipos de universidades más comunes
- Cómo elegir la universidad correcta
 - 5 Hoja de trabajo: Cómo elegir la universidad correcta
- El proceso de solicitud de ingreso a la universidad
 - 6 Preparación para la universidad
 - 7 Exámenes de ingreso a la universidad
 - 9 Cómo enviar las solicitudes de ingreso a la universidad
 - 10 Hoja de trabajo: Organice la información de su solicitud
- Cómo explorar las opciones de ayuda financiera
 - 11 Sus costos universitarios
 - 14 Sobre la Solicitud Gratuita de Ayuda Federal para Estudiantes (FAFSA, por sus siglas en inglés)
 - 18 Lista de comprobación: FAFSA
 - 19 Ayuda financiera federal: Subvenciones, programas de trabajo y estudio y préstamos
 - 21 Becas
 - 22 Estafas en las becas
 - 23 Sus derechos y responsabilidades
- La decisión final
 - 24 Comprender su carta de concesión
 - 26 Hoja de trabajo: Tome su decisión
- Requisitos de educación secundaria de Oregón
 - 27 Créditos necesarios para graduarse
- Opciones de transferencia entre universidades en Oregón
 - 28 Títulos de las "community colleges" y requisitos para la transferencia
- Perfilador universitario de Oregón
 - 29 Universidades públicas
 - 29 "Community colleges" (Universidades comunitarias)
 - 30 Universidades privadas
- Ayuda financiera de Oregón
 - 31 Subvenciones y becas
 - 33 Estudiantes de pregrado
 - 34 Estudiantes de posgrado
 - 34 Plan de ahorro universitario 529 de Oregón
- Recursos de Oregón
 - 35 Directorio de universidades de Oregón
 - 38 Ayuda en persona
 - 38 Ayuda virtual
- Listas de comprobación para los estudiantes
 - 39 Primer año
 - 40 Segundo año
 - 41 Penúltimo año
 - 42 Último año
- Glosario
 - 44 Definiciones sobre la universidad y la ayuda financiera

ECMC

Asistir a la universidad puede cambiar su vida

TASAS DE EMPLEO Y GANANCIAS

POR NIVEL EDUCATIVO, 2019



Fuente: Oficina de Estadísticas Laborales de los EE. UU., 2019 Encuesta de población actual

Aviso: Los datos corresponden a personas de 25 años de edad y mayores. Las ganancias corresponden al sueldo a tiempo completo y a los trabajadores asalariados.

Sus probabilidades de alcanzar el éxito son mucho más altas si asiste a la universidad. En este capítulo se comparten algunas estadísticas que lo demuestran.

Sea feliz

Las personas que asisten a la universidad:

- Informan que obtienen una mayor satisfacción laboral que las personas que no asistieron a la universidad.
- Por lo general, llevan un estilo de vida más saludable y tienen una mayor probabilidad de acceder a beneficios proporcionados por el empleador, que incluyen: seguro médico, planes de jubilación y tiempo libre con goce de sueldo.
- Participan más en sus comunidades con mayores niveles de actividades voluntarias y votación.

Por último, hable con personas que han asistido a la universidad. ¡La mayoría le dirá que fue una época divertida!

La educación vale la pena

Las estadísticas demuestran que las tasas de desempleo disminuyen en proporción directa con el nivel de educación que usted reciba. Cuanta más educación reciba, más dinero ganará. Un estudio de la Oficina de Estadísticas Laborales 2019 (Encuesta de población actual) lo respalda. Esto se ilustra en el cuadro a la izquierda. Tenga en cuenta que la educación es una inversión en su futuro.

Gane más

Ir a la universidad cuesta dinero, pero no ir puede costar aún más. La Encuesta a la comunidad estadounidense 2011 de la Oficina del Censo de los Estados Unidos revela que durante la vida laboral de un adulto, el promedio de ingresos totales fue el siguiente:

- Graduado de escuela secundaria = \$1.3 millones
- Cierta experiencia universitaria = \$1.6 millones
- Título universitario de dos años = \$1.8 millones
- Graduado en la universidad con un título de cuatro años = \$2.4 millones
- Graduado en la universidad con un título de maestría = \$2.8 millones

Fuente: www.census.gov/library/publications/2011/acs/acs-14.html

Caminos hacia la educación superior

El término “educación superior” se refiere a todas las oportunidades educativas que tiene usted disponibles después de la escuela secundaria. Al conocer todas las oportunidades disponibles, usted tendrá una idea mejor del tipo de universidad que pudiera ser compatible con usted.

Vea las opciones universitarias en la página siguiente

ECMC preparó este cuaderno de ejercicios para orientarlo en la selección de universidad, la solicitud de admisión y el proceso de obtención de ayuda financiera. Para reducir la confusión, en este libro usaremos el término “universidades” (colleges) para referirnos a todo tipo de institución de educación superior.

Tipos de universidades más comunes

Tipo de institución	Descripción	Títulos que ofrece	Admisiones
Instituciones de educación profesional y técnica	<ul style="list-style-type: none"> Pueden ser con o sin fines de lucro, se enfocan en un plan de estudio muy especializado Están diseñadas para alumnos que buscan aprender una destreza específica y que desean buscar un empleo en el plazo de dos años Los ejemplos incluyen cosmetología, climatización, gastronomía y tecnología automotriz 	<ul style="list-style-type: none"> Certificados de finalización Técnico Superior Universitario en Ciencias Aplicadas (AAS) 	<ul style="list-style-type: none"> Solicitud de admisión completa Certificado de finalización de estudios secundarios
"Community college" "Junior college" (2 años)	<ul style="list-style-type: none"> Una universidad es una institución con varios departamentos académicos Ofrece educación académica tradicional, de desarrollo profesional y programas de recuperación Ofrece programas técnicos, como cosmetología, HVAC, cocina y tecnología automotriz Ofrece cursos de educación general como prerrequisito para la mayoría de los programas de grado en las universidades de 4 años Ideal para alumnos que buscan trasladarse a una universidad de cuatro años para obtener un título de grado, alumnos que buscan obtener un título o certificado de dos años y alumnos que buscan profundizar su educación Algunas universidades ofrecen una cantidad limitada de programas de grado 	<ul style="list-style-type: none"> Certificados de finalización Técnico Superior Universitario en Artes (AA) Técnico Superior Universitario en Ciencias (AS) Técnico Superior Universitario en Ciencias Aplicadas (AAS) Pueden ofrecer, de manera limitada: <ul style="list-style-type: none"> Título universitario en Artes [Bachelor of Arts (B.A.)] Título universitario en Ciencias [Bachelor of Science (B.S.)] 	<ul style="list-style-type: none"> Ingresantes a primer año y alumnos provenientes de otras universidades Solicitud de admisión completa Registros de la escuela secundaria que comprueben la finalización de los estudios secundarios Registros universitarios, si asistió anteriormente Se requerirá examen de colocación universitaria, según la escuela
Facultad (4 años)	<ul style="list-style-type: none"> Una universidad es una institución con varios departamentos académicos Ofrece programas académicos tradicionales; puede ofrecer educación técnica, de desarrollo profesional y programas de recuperación Ofrece cursos de educación general como prerrequisito y cursos de pregrado y grado de nivel superior para las áreas de especialización Las facultades pueden especializarse en un área específica o basarse en las artes liberales Las facultades de artes liberales ofrecen principalmente especializaciones en artes liberales, pero muchas de ellas también ofrecen títulos en áreas de STEM Las facultades (especialmente las de artes liberales) tienden a ser más pequeñas y ofrecen menos especializaciones 	<ul style="list-style-type: none"> Título universitario en Artes [Bachelor of Arts (B.A.)] Título universitario en Ciencias [Bachelor of Science (B.S.)] 	<ul style="list-style-type: none"> Ingresantes a primer año y alumnos provenientes de otras universidades Solicitud de admisión completa Registros que comprueben la finalización de los estudios secundarios (las universidades más selectivas requieren un promedio general más alto) En función de la universidad, pueden solicitarle los puntajes de las evaluaciones SAT, ACT y SAT por materias Los documentos complementarios pueden incluir un ensayo, una declaración personal o un currículum académico Registros universitarios, si asistió anteriormente
Universidad (4 años)	<ul style="list-style-type: none"> Ofrece programas académicos tradicionales; puede ofrecer educación técnica, de desarrollo profesional y programas de recuperación Las universidades generalmente ofrecen más especializaciones y son más grandes que las facultades Si bien las universidades tienden a centrarse más en las especializaciones técnicas y específicas, la mayoría cuenta con una facultad de arte y ciencias que ofrece programas de artes liberales La diferencia principal entre las universidades y otras instituciones de educación superior es el tamaño; además, las universidades ofrecen un plan de estudios y tipos de títulos más diversos 	<ul style="list-style-type: none"> Título universitario en Artes [Bachelor of Arts (B.A.)] Título universitario en Ciencias [Bachelor of Science (B.S.)] Máster en Artes [Master of Arts (M.A.)] Máster en Ciencias [Master of Science (M.S.)] Máster en Administración de Empresas [M.B.A.] Doctorado en Filosofía [Doctorate of Philosophy (Ph.D.)] <p>Existen muchos otros títulos de grado y pregrado, pero estos son los más frecuentes</p>	<ul style="list-style-type: none"> Ingresantes a primer año y alumnos provenientes de otras universidades Solicitud de admisión completa Registros académicos que comprueben la finalización de los estudios secundarios (las universidades más selectivas pueden solicitar un promedio general más alto) En función de la universidad, pueden solicitarle los puntajes de las evaluaciones SAT, ACT y SAT por materias Los documentos complementarios pueden incluir un ensayo, una declaración personal o un currículum académico Registros universitarios, si asistió anteriormente

Nota sobre la acreditación y la concesión de licencias escolares

Las agencias de acreditación y concesión de licencias brindan supervisión de terceros y garantizan que la universidad le brinde al estudiante la calidad de educación prometida. Debido a que las universidades tienen

diferentes agencias de acreditación, es posible que los créditos obtenidos en una universidad no sean transferibles a otra. Consulte con el departamento de Admisiones para determinar cuál de sus créditos se transferirá.

Para obtener más información sobre acreditación y licencias estatales, visite el Departamento de Educación en www2.ed.gov/students/prep/college/consumerinfo/choosing.html.

Cómo elegir la universidad correcta

Seleccionar una universidad es una decisión importante, pero ¿por dónde se empieza? Use las herramientas y los recursos de este capítulo que lo ayudarán a seleccionar dónde debe solicitar el ingreso.

Cómo identificar la universidad correcta

Cada persona es diferente. Sus antecedentes, intereses y personalidad son tan solo algunas de las cosas que lo hacen original y único.

En función de muchos factores, la preparación para la universidad le puede parecer un proceso fácil o algo que le quita mucho tiempo. Permita que sus intereses personales, sus metas y su situación influyan en sus decisiones a través de este proceso.

Explore campos profesionales

Identifique las carreras de su interés y determine qué áreas de especialización lo prepararán mejor para esa carrera. Investigue los requisitos académicos necesarios para entrar en esas áreas.

Considere sus fortalezas académicas

La mejor manera de identificar una profesión o un área de especialización es analizar las asignaturas que usted ya disfruta, sobre todo aquellas en las que tiene un buen desempeño. Identifique las especialidades que se centren en estas asignaturas para asegurarse de elegir una que disfrutará y en la que le irá bien. Una vez que haya identificado una o más áreas de especialidad, identifique universidades que las ofrezcan.

Fundamente su decisión final en el tipo de alumno que usted es, sus metas educacionales y la situación que mejor se adapte a sus necesidades. Hable con amigos, familiares, profesores y consejeros para que lo ayuden a identificar sus metas al ir a la universidad.

Use la lista de comprobación de la página siguiente para realizar un autodescubrimiento.

Para ayudarlo a comenzar, visite los siguientes recursos y sitios web de evaluación de carreras:

- www.bls.gov/ooh—Manual de Perspectivas Ocupacionales con más de 1.500 descripciones de puestos y su escala salarial probable.
- www.sba.gov—El sitio web oficial de la Agencia Federal para el Desarrollo de la Pequeña Empresa, dedicada a brindar apoyo a las pequeñas empresas en todo el país.
- www.careerbuilder.com—Asociado con uno de los sitios web de búsqueda de empleo más grandes, CareerBuilder®. Tiene numerosos cuestionarios de exploración de carreras.
- www.collegeboard.org—Tiene muchos ejercicios de exploración de carreras y también proporciona un enfoque sobre los requisitos educativos que se necesitan para alcanzar las metas profesionales.
- www.onetonline.org—La base de datos interactiva de información ocupacional del Departamento de Trabajo de EE. UU.



HOJA DE TRABAJO: CÓMO ELEGIR LA UNIVERSIDAD CORRECTA



PASO 1

En la fila superior, haga una lista preliminar de las universidades de su interés.



PASO 2

Evalúe los factores importantes que desea que ofrezca la universidad de elección. Luego, priorice cada factor en la columna nivel de importancia.



PASO 3

Tache las universidades que aparentemente no ofrecen lo que busca. Clasifique el resto de las universidades en orden de preferencia.

Nivel de importancia	Factores a tener en cuenta	Universidades (complete con los nombres de las universidades que le interesan)			
		1.	2.	3.	4.
	Programa de estudio: ¿Qué programas ofrece la universidad que le permitirán lograr sus metas de desarrollo profesional?				
	Tamaño de la universidad: ¿Prefiere una universidad grande o pequeña? ¿Cuál es la población estudiantil?				
	La cantidad de alumnos en la clase: ¿De qué tamaño prefiere sus clases? ¿Cuál es la proporción estudiante-profesor?				
	Los programas de apoyo: ¿Qué programas ofrece la universidad que le permitirán continuar estudiando y graduarse?				
	La ciudad y el vecindario: ¿Prefiere una ciudad o un pueblo pequeño? ¿Cuál es la población de la ciudad o el pueblo?				
	La cultura del campus: cuando visite cada universidad, trate de percibir su "personalidad". ¿Cómo y por qué coincide con la suya?				
	La distancia con respecto a su hogar: ¿A qué distancia desea vivir de su familia?				
	Las actividades extracurriculares: ¿Tiene actividades en su vida que son imprescindibles?				
	La afiliación religiosa: ¿Desea concurrir a una universidad afiliada con sus creencias religiosas?				
	Precio neto: si bien una universidad puede parecer menos costosa, ¿cuál será su costo final después de recibir subvenciones y becas? Use https://collegecost.ed.gov/net-price para identificar el costo estimado probable que deberá pagar.				
	Las opciones de ayuda financiera: ¿La universidad ofrece opciones de ayuda financiera especiales? Estas pueden incluir soluciones tales como un plan de pago de matrícula en cuotas o un costo de estudiar garantizado mientras esté inscrito.				
	Las opciones de aprendizaje externo: ¿La universidad ofrece pasantías (internships, externships) u oportunidades para estudiar en el extranjero o aprender mediante la prestación de servicios?				
	Opciones de alojamiento cerca del campus: ¿A qué distancia se encuentra el alojamiento? ¿Necesitará un automóvil o la localidad donde vive, compra y trabaja se encuentra a distancias accesibles a pie o en bicicleta?				



El proceso de solicitud de ingreso a la universidad

En función de sus intereses y metas, el proceso de solicitud de ingreso a las universidades puede ser tan sencillo como llenar una página para una universidad comunitaria de dos años o tan complicado como escribir decenas de ensayos, rendir múltiples exámenes estandarizados y preparar carpetas de trabajo. Este capítulo lo ayudará a organizar el proceso y estar bien encarrilado.

Preparación para la universidad

A las universidades les interesan los cursos que usted haya tomado en la escuela secundaria. Cuanto más se desafíe a usted mismo al escoger los cursos de la escuela secundaria, más opciones de universidades tendrá.

CURSOS DE HONOR

- Más desafiantes a nivel académico.
- Más aceleradas; tratan los temas en mayor profundidad.
- Generalmente, pesan más al computar su promedio de calificaciones que las clases regulares (GPA, por sus siglas en inglés), aunque no le otorgan créditos universitarios.

CLASES DE COLOCACIÓN AVANZADA (AP, POR SUS SIGLAS EN INGLÉS)

- Más desafiantes a nivel académico; estos cursos lo preparan para rendir exámenes rigurosos que lo pueden llevar a obtener créditos universitarios.
- Se ofrecen más de 35 cursos AP en materias.
- Quizás su escuela secundaria no ofrezca cursos AP en todas las materias, pero la mayoría de los cursos AP también se encuentran disponibles en línea (es posible que se aplique un arancel).
- Una vez que finaliza el trabajo académico, los estudiantes rinden exámenes AP que se toman a nivel nacional en materias de su elección; si las calificaciones resultantes son aceptables para la universidad, pueden acceder a créditos universitarios, colocación avanzada o ambos por el curso

PROGRAMAS DE MATRICULACIONES SIMULTÁNEAS

- En estos programas, los estudiantes toman clases a nivel universitario mientras siguen participando en las actividades regulares de la escuela secundaria.
- Con frecuencia, estas clases se ofrecen en las escuelas secundarias o en universidades comunitarias de dos años cercanas.
- No todas las escuelas secundarias participan de estos programas; para más información, comuníquese con el consejero estudiantil de su escuela secundaria.

PROGRAMA DEL DIPLOMA DE LA ORGANIZACIÓN BACHILLERATO INTERNACIONAL

- Currículo de dos años que ofrece la Organización Bachillerato Internacional (IBO, por sus siglas en inglés), el cual conjuga los requisitos de una combinación de diferentes sistemas educativos nacionales.
- Los programas se ofrecen en inglés, francés y español y les permiten a los estudiantes que se mudan de un lado al otro del país o de un país a otro transferirse entre escuelas del BI.
- En el sitio web www.ibo.org se ofrece una lista de todas las escuelas participantes del mundo.

PROGRAMAS DE PREPARACIÓN TÉCNICA ("TECH PREP")

- Programa de múltiples años (dos o más años en la secundaria y dos en un programa ocupacional/técnico en una universidad comunitaria o técnica) diseñado para preparar a los estudiantes para ocupaciones técnicas.
- Estos programas pueden ampliar las oportunidades de educación y de empleo, preparando a los estudiantes para carreras relacionadas con la asistencia médica, los negocios, la industria, el trabajo y el gobierno
- Fuerte énfasis en las matemáticas, las ciencias y el inglés. Un programa completo de Preparación técnica incluye los siguientes puntos:
 - Un plan completo de desarrollo laboral.
 - Cursos diseñados para una carrera específica, que integran la preparación académica y ocupacional.
 - Un ambiente de aprendizaje que enfatiza las matemáticas, la comunicación, las ciencias y la tecnología.
 - Una transición sin problemas desde la escuela secundaria hasta la universidad o el empleo.

Practique los exámenes de admisión

Existen dos exámenes que lo ayudan a “ensayar” para tomar el examen de ingreso a la universidad: el PSAT/NMSQT y el PreACT. Rendir uno de estos exámenes lo ayudará a identificar los puntos fuertes y débiles en las habilidades necesarias para conseguir el éxito en los estudios universitarios. Entonces usted podrá enfocar su preparación en aquellas áreas que se beneficiarían con un estudio o una práctica adicional. Los resultados de sus exámenes específicos no se les informan a las universidades. Sin embargo, usted recibirá información de las universidades a las que les interesan los estudiantes con calificaciones como las suyas.

EXAMEN PRELIMINAR DE EVALUACIÓN ACADÉMICA Y EXAMEN CALIFICADOR DEL PROGRAMA NACIONAL DE BECAS AL MÉRITO (PSAT/NMSQT)

El PSAT y el NMSQT son exámenes estandarizados, generalmente realizados durante su tercer año de secundaria, que lo ayudan a practicar para tomar el SAT. Los exámenes recién rediseñados están compuestos por:

- Lectura y escritura basadas en evidencia
- Prueba de lectura
- Prueba de redacción y lenguaje
- Matemáticas

Estos exámenes miden las siguientes habilidades:

- Lectura crítica
- Resolución de problemas matemáticos
- Redacción

Además, los alumnos de octavo, noveno y décimo grado pueden beneficiarse al tomar el PSAT 8/9 y el PSAT 10.

La Corporación Nacional de Becas de Mérito usa estas calificaciones para determinar si usted tiene derecho a recibir sus programas de becas. Para obtener más información sobre el PSAT/NMSQT, visite el sitio web de College Board en <https://bigfuture.collegeboard.org>.

EL EXAMEN PreACT

PreACT es un examen de elección múltiple para estudiantes de segundo año de secundaria, diseñado para ayudar a los estudiantes a prepararse para la experiencia de rendir el examen ACT. Sigue el modelo del ACT e incluye exámenes de inglés, matemáticas, lectura y ciencias. Los informes de calificación de PreACT ofrecen una amplia visión de la preparación universitaria y profesional de los estudiantes y proporcionan información relacionada con su futuro rendimiento en el examen.

PreACT también brinda conocimientos para ayudar a los estudiantes a analizar las opciones de especialización y profesionales y así puedan comenzar a planificar su futuro. El examen se califica con la misma escala de 1 a 36 que ACT, pero incluye menos preguntas. Para más información sobre el PreACT, visite www.act.org.

Exámenes de ingreso

Muchas universidades requieren que usted rinda un examen de ingreso como parte del proceso de admisión. Existen dos exámenes principales, el SAT y el ACT; por lo general, las universidades aceptan cualquiera de los dos exámenes para efectos de admisión.

EXÁMENES SAT POR MATERIAS

Además del SAT, algunos estudiantes eligen tomar los exámenes SAT por materias. Los exámenes son pruebas por asignatura de una hora, con preguntas de opción múltiple. Estos exámenes pueden complementar o mejorar sus credenciales de admisión a la universidad y miden su conocimiento sobre una materia académica en particular y la eficacia con la que usted puede aplicar ese conocimiento.

Muchas universidades exigen o recomiendan rendir uno o más de los Exámenes SAT por materias para la admisión o la colocación. Estos exámenes brindan una medida confiable de sus logros académicos y sirven para predecir el desempeño futuro. Hay veinte exámenes por materia que se dividen en las siguientes cinco áreas de asignaturas generales:

- Lengua
- Matemáticas
- Historia
- Ciencias
- Idiomas (incluida la Prueba de Competencia Lingüística en Inglés)

Para obtener más información, visite <https://sat.collegeboard.org/home>.

COMPARACIÓN DE LOS EXÁMENES DE ADMISIÓN

	ACT (Examen Norteamericano de Admisión Postsecundaria)	SAT (Examen de Evaluación Académica)
Lo que se evalúa	El ACT mide lo que usted aprendió en la escuela secundaria para determinar su preparación académica para la universidad	El SAT mide lo que usted aprendió en la escuela secundaria y lo que necesita para que le vaya bien en la universidad
Cuándo rendir el examen	El examen ACT se ofrece siete veces al año en los meses de febrero, abril, junio, julio, septiembre, octubre y diciembre.	El examen SAT se ofrece siete veces al año en los meses de marzo, mayo, junio, agosto, octubre, noviembre y diciembre.
Fechas límite de inscripción	Aproximadamente de cinco a seis semanas antes de la fecha del examen	Aproximadamente cuatro semanas antes de la fecha del examen
Duración del examen	2 horas, 55 minutos + 40 minutos para el ensayo opcional	3 horas + 50 minutos para el ensayo opcional
Secciones principales	Inglés, matemática, lectura, ciencias y una sección de escritura opcional	Matemática, lectura, escritura, idioma y un ensayo opcional
Calificación	1-36	400-1600
Examen de	ACT, Inc.	College Board
Comenzó en	1959	1926
Sitio web	www.act.org	www.collegeboard.org

DEBIDO AL COVID 19, MUCHAS UNIVERSIDADES ESTÁN ELIMINANDO EL REQUISITO DE PUNTAJES DE EXÁMENES ACT/SAT. CONSULTE CON EL CONSEJERO DE ADMISIONES DE LA UNIVERSIDAD PARA DETERMINAR SI TIENEN REQUISITOS DE EVALUACIÓN PARA 2020-2021.

Fechas de evaluación, aranceles e inscripción

PSAT

Fechas para los exámenes de 2020-2021	Fechas límite de inscripción regular	Fechas límite de inscripción tardía	Notas	Aranceles	Inscripción
21 de septiembre de 2020 al 26 de marzo de 2021 13-30 de abril de 2021	Consulte a su consejero escolar	Consulte a su consejero escolar	<ul style="list-style-type: none"> El examen es tomado por las escuelas secundarias, no por los centros examinadores. Aviso: Cada escuela secundaria elige solo UNA fecha para el examen en octubre. 	<ul style="list-style-type: none"> \$17 Aviso: A veces, las escuelas cobran un arancel adicional para cubrir gastos administrativos. El College Board también pone a disposición de las escuelas exenciones de aranceles para los estudiantes del decimoprimer año que provengan de familias de bajos ingresos y no puedan pagar los aranceles de los exámenes. Hable con su consejero escolar para obtener más información sobre las exenciones de aranceles. 	<ul style="list-style-type: none"> La inscripción en línea no está disponible. Tiene que inscribirse para el PSAT/NMSQT en su escuela secundaria o en otra escuela secundaria de su comunidad.

PreACT

Fechas para los exámenes 2020	Fechas límite de inscripción regular	Fechas límite de inscripción tardía	Notas	Aranceles	Inscripción
1 de septiembre al 1 de junio de cada año a criterio de su universidad	Consulte al consejero o al administrador de su escuela	Consulte al consejero o al administrador de su escuela	El examen se rinde en un recinto supervisado por la escuela	Por lo general, sin costo para el alumno	Inscríbase ante el consejero o el administrador de su escuela

SAT

Fechas para los exámenes 2020-2021	Fechas límite de inscripción regular	Plazos de inscripción tardía (en línea)	Notas	Aranceles	Inscripción
3 de octubre de 2020	4 de septiembre de 2020	22 de septiembre de 2020	<ul style="list-style-type: none"> La toma de examen en día domingo normalmente se lleva a cabo el día después de cada fecha de examen en día sábado para aquellos estudiantes que no pueden ser evaluados los sábados por razones religiosas. Los exámenes de idiomas con audio se ofrecen solamente entre noviembre de 2020 y mayo de 2021 	<ul style="list-style-type: none"> Examen de Evaluación Académica (SAT): \$52 SAT con ensayo: \$68 Inscríbase por teléfono: \$15 Cambie el centro o la fecha del examen: \$30 Lista de espera: \$53 Tarifa por matrícula atrasada: \$30 Hay exenciones de aranceles disponibles para ciertos estudiantes de bajos ingresos. Consulte a su consejero para obtener más detalles. Se aplican aranceles adicionales para los Exámenes SAT por materias 	www.collegeboard.org
7 de noviembre de 2020	7 de octubre de 2020	27 de octubre de 2020			
5 de diciembre de 2020	5 de noviembre de 2020	24 de noviembre de 2020			
13 de marzo de 2021	12 de febrero de 2021	2 de marzo de 2021			
8 de mayo de 2021	8 de abril de 2021	27 de abril de 2021			
5 de junio de 2021	6 de mayo de 2021	26 de mayo de 2021			

ACT

Fechas para los exámenes de 2020-2021	Fechas límite de inscripción regular	Arancel por inscripción tardía requerido	Notas	Aranceles	Inscripción
10 de octubre de 2020 17 de octubre de 2020 24 de octubre de 2020 25 de octubre de 2020	17 de septiembre de 2020	15-28 de agosto de 2020	<ul style="list-style-type: none"> Puede proceder con su fecha de prueba original o puede solicitar cambiarla. Sin embargo, deberá pagar la tarifa de registro básica para la nueva fecha de prueba más la tarifa de cambio de fecha de prueba. Si solicita un cambio de fecha después de la fecha límite habitual para la nueva fecha, también debe pagar la tarifa de inscripción tardía. Se le reembolsará su tarifa de registro básica para la fecha de la prueba original. 	<ul style="list-style-type: none"> ACT (sin examen de escritura): \$55 ACT con examen de escritura: \$70 Tarifa por matrícula atrasada: \$35 Cambio de fecha del examen: \$35 Cambio de centro examinador: \$35 Hay exenciones de aranceles para estudiantes que cumplen con uno o más indicadores de necesidad económica. Consulte a su consejero para obtener más detalles. 	www.act.org
12 de diciembre de 2020	6 de noviembre de 2020	7-20 de noviembre de 2020			
6 de febrero de 2021	8 de enero de 2021	9-15 de enero de 2021			
17 de abril de 2021	12 de marzo de 2021	13-26 de marzo de 2021			
12 de junio de 2021	7 de mayo de 2021	8-21 de mayo de 2021			
17 de julio de 2021	18 de junio de 2021	19-25 de junio de 2021			

¹ Los Exámenes por materias no se ofrecerán en esta fecha. Los Exámenes SAT por materias se ofrecerán durante todas las demás fechas. Visite <https://collegereadiness.collegeboard.org/sat-subject-tests/register/test-dates-deadlines> para verificar qué exámenes por materias se ofrecerán en cada fecha de examen.

² No hay centros examinadores programados en Nueva York para estas fechas.

Cómo presentar sus solicitudes de ingreso a la universidad

Cada universidad tiene un proceso distinto de solicitud de ingreso, con diferentes instrucciones a seguir. Léalas detenidamente y utilice la hoja de trabajo que aparece en la página 10 para organizar la información relacionada con las universidades en las que está pensando. Haga una copia para cada universidad y consérvela con el material de la solicitud. Solicitar el ingreso a una universidad puede parecer muy complicado. Sin embargo, usted no tiene por qué hacerlo solo. Si necesita ayuda, pídale. Existen numerosos recursos, entre ellos padres, profesores, consejeros escolares y organizaciones de voluntarios, a los que puede recurrir para que lo orienten en este proceso.

MANERAS DE SOLICITAR EL INGRESO

- En papel
- Por Internet

Para determinar la mejor manera de hacerlo, vaya a la página de admisiones del sitio web de cada universidad y busque más información.

Considere visitar www.commonapp.org. Más de 700 universidades participan en este proceso de admisión a universidades en un solo paso para postularse, hacer seguimiento de los plazos de cada establecimiento, y mucho más.

COSTOS DE LA SOLICITUD

Los aranceles varían de una universidad a otra. Muchas universidades ofrecerán la exención del arancel que se cobra por la solicitud, especialmente a aquellos solicitantes que recibieron exenciones del arancel que se cobra para rendir los exámenes de ingreso a la universidad. Consulte a la oficina de ingreso de la universidad para determinar las circunstancias bajo las cuales la universidad ofrecerá la exención del arancel que se cobra por la solicitud.

FECHAS LÍMITE

Las fechas límite son importantes. Asegúrese de prestar atención y cumpla con todas las fechas límite establecidas por las universidades para presentar la solicitud. Si presenta una solicitud en papel, asegúrese de ver bien si la fecha límite se basa en la fecha de llegada o del matasellos. Si la fecha límite es la fecha de llegada, asegúrese de incluir varios días para la entrega por correo.

DECISIÓN ANTICIPADA Y ACCIÓN ANTICIPADA

Muchas universidades le permiten solicitar el ingreso en virtud del programa de “decisión anticipada” o de “acción anticipada”. Normalmente, tiene que presentar la solicitud antes que la mayoría de los solicitantes, pero también se entera antes si ha sido aceptado o no. Estos programas no son para todo el mundo.

Generalmente, solo aquellos que han hecho una primera elección bien definida de la universidad a la que quieren ir deben solicitar el ingreso en virtud de estos programas. Si considera que la decisión anticipada o la acción anticipada es ideal para usted, consulte a la oficina de ingreso de la universidad para determinar cómo presentar la solicitud.

COPAS DEL EXPEDIENTE ACADÉMICO

Como parte del proceso de admisión, usted o un consejero escolar deberán solicitar y enviar una copia oficial de su expediente académico de la escuela secundaria (y de la universidad, si ya ha obtenido algunos créditos universitarios), por cada universidad en la que planea solicitar el ingreso.

Debido a que los estudiantes solicitan el ingreso a la universidad cuando todavía están asistiendo a la escuela secundaria, las aceptaciones de las universidades a menudo dependen de sus calificaciones finales de la escuela secundaria. Usted tendrá que enviar un expediente académico definitivo a la universidad a la que va a asistir.

RECOMENDACIONES

Si su universidad exige recomendaciones, cartas o formularios específicos, deberá pedirles a sus profesores o a otros adultos que sean sus referencias. Algunas universidades piden incluso recomendaciones de sus compañeros. Para decidir a quién le debe pedir una recomendación, considere su relación con esa persona y cómo ha sido su desempeño en las actividades con él o ella.

Siga la lista de comprobación de la página 27 para cumplir con los plazos.

Estas recomendaciones pueden requerir mucho tiempo a las personas que las escriben. Es posible que también estén escribiéndolas para otros estudiantes. Otorgue a las personas que serán sus referencias suficiente tiempo y asegúrese de que sepan las fechas límite para las recomendaciones. Dedicarle un mes antes de la primera fecha límite debe ser suficiente, pero averigüe sobre el horario de estas personas cuando les pida que escriban su recomendación.

Una recomendación es un favor. Nadie tiene la obligación de recomendarlo para una universidad. He aquí algunas reglas de etiqueta comúnmente aceptadas que usted puede seguir:

- Al entregarle los formularios a sus referencias, incluya un sobre con el nombre y la dirección del remitente y la cantidad correcta de franqueo, si se supone que ellos deben enviarlo directamente a la universidad.
- Escriba notas de agradecimiento para las personas que le hagan cartas de recomendación.

ENSAYOS

Si sus universidades exigen ensayos, por lo general le darán preguntas o temas específicos para los mismos. He aquí algunos consejos a seguir:

- Revise errores de ortografía y gramática. La mayoría de los programas de software ofrecen esta función, pero no confíe totalmente en la computadora.
- Pídale a alguien que revise su ensayo y haga comentarios constructivos sobre el mismo.
- Si le dan un límite de palabras, no lo exceda.
- Sea usted mismo. No trate de adivinar lo que la universidad quiere que usted piense o escriba en su ensayo.
- No se desvíe de la pregunta/tema.

Todo el mundo emprende el proceso de redacción en forma distinta. La lluvia de ideas y el bosquejo son dos métodos que pueden ayudarlo.



En función del área que a usted le interese, su universidad le puede pedir una carpeta de trabajo, materiales de audición u otra evidencia de sus talentos. Comuníquese con el programa específico para obtener más información sobre lo que debe incluir.



HOJA DE TRABAJO: ORGANICE LA INFORMACIÓN DE SU SOLICITUD

Haga copias de esta página y complete la información para cada universidad que esté considerando seriamente.

NOMBRE DE LA UNIVERSIDAD	
---------------------------------	--

FECHA LÍMITE DE LA SOLICITUD DE ADMISIÓN	/ /
<input type="checkbox"/> Fecha de matasellos <input type="checkbox"/> Fecha de llegada	

INFORMACIÓN SOBRE LA UNIVERSIDAD

ENSAYOS

Dirección para la solicitud: _____

Ciudad, estado, código postal: _____

Sitio web: _____

Número de teléfono de la oficina de admisiones: _____ Fax: _____

Código CEEB* (Universidad): _____ (Escuela secundaria): _____

¿Se requieren ensayos? Sí NO

Tema 1: _____

Tema 2: _____

Tema 3: _____

*Los códigos CEEB se pueden encontrar en www.collegeboard.org.

RECOMENDACIONES

ENTREVISTAS

	Pedido	Recibido	Agradecimiento enviado
Referencia 1: _____	<input type="checkbox"/>	<input type="checkbox"/>	<input type="checkbox"/>
Referencia 2: _____	<input type="checkbox"/>	<input type="checkbox"/>	<input type="checkbox"/>
Referencia 3: _____	<input type="checkbox"/>	<input type="checkbox"/>	<input type="checkbox"/>

¿Se requiere entrevista? Sí NO

¿Agradecimiento enviado? Sí

Entrevistador	Completado
Nombre: _____	<input type="checkbox"/>
Cargo: _____	<input type="checkbox"/>
Correo electrónico: _____	<input type="checkbox"/>
Teléfono: _____	<input type="checkbox"/>

VISITA

OTROS REQUISITOS

¿Planea visitar el campus? Sí NO Fechas de visita: _____

Nombre de la persona con la que va a reunirse	Fecha/hora	Lugar
_____	_____	_____
_____	_____	_____
_____	_____	_____

¿Otros requisitos? Sí NO

Tarea	Completado
_____	<input type="checkbox"/>
_____	<input type="checkbox"/>
_____	<input type="checkbox"/>

CONTACTOS

Nombre	Teléfono	Correo electrónico	Notas
_____	_____	_____	_____
_____	_____	_____	_____
_____	_____	_____	_____

Cómo explorar las opciones de ayuda financiera

¿No sabe por dónde comenzar? Este capítulo lo ayudará a comprender el proceso de llenado de la Solicitud gratuita de ayuda federal para estudiantes (FAFSA), qué tipos de ayuda financiera están disponibles y cómo mantenerse en rumbo para recibir la ayuda financiera.

Costos de la universidad

EL COSTO DE ESTUDIAR

El costo de asistir a la universidad a menudo se conoce como costo de asistencia (COA, por sus siglas en inglés). El COA se utiliza para calcular si un estudiante tiene derecho a obtener ayuda financiera. El COA incluye costos directos e indirectos

Los costos directos son costos fijos que factura la universidad.

- Matrícula
- Aranceles
- Pensión completa (si vive en el campus)

Los costos indirectos no están incluidos en la factura de la universidad; sin embargo, se considera en el costo total para asistir a la universidad.

- Libros y útiles
- Asignación para el cuidado de personas a cargo
- Las tasas por el préstamo
- Computadora personal
- Gastos personales
- Programa de estudios en el extranjero
- Transporte

El COA se utiliza para calcular si tiene derecho a obtener ayuda financiera. Los elementos más comunes del Costo de asistencia son:

- Matrícula y aranceles
- Pensión completa
- Libros y útiles
- Gastos personales
- Transporte

Otros costos permitidos:

- Asignación para el cuidado de personas a cargo
- Las tasas por el préstamo
- Gastos relacionados a una incapacidad
- Asignación para la compra de una computadora personal
- Gastos razonables para programas de estudio en el extranjero que cumplan con los requisitos

Matrícula

El costo de la matrícula y los aranceles que cobre una universidad dependen de muchos factores, pero el factor más significativo es el tipo de universidad en cuestión.

Universidades públicas: Por lo general, las matrículas y los aranceles son los más bajos porque reciben fondos de impuestos estatales. La mayoría de las universidades públicas de dos o cuatro años, le cobran a los estudiantes no residentes una matrícula más alta que a los residentes legales del estado en el que se encuentra la universidad. A menudo, la matrícula para no residentes del estado puede ser tan alta como el costo de estudiar en muchas universidades privadas. Sin embargo, algunos residentes de estados limítrofes pueden ser tratados como residentes legales de ese estado bajo un acuerdo de reciprocidad. Consulte con la oficina de admisiones de la universidad para saber si es elegible para recibir tasas de matrícula estatales.

Universidades privadas: Por lo general, la matrícula es más alta que en las universidades públicas. Las universidades privadas no reciben fondos públicos para sus operaciones y tienen que cobrar algo más del costo real a los estudiantes. Sin embargo, las universidades privadas con frecuencia tienen más recursos de ayuda financiera que lo pueden ayudar a completar la diferencia entre el costo y la ayuda financiera. Cuanto mayores sean sus gastos generales, mayor será la posibilidad de que tenga que demostrar la necesidad de contar con ayuda financiera.

Aranceles

Muchas universidades cobran tarifas por otros servicios. Algunos ejemplos incluyen:

- Deportivos
- Inscripción
- Hermandades estudiantiles (cobra cuotas de membresía)
- Centro de salud
- Biblioteca
- Estacionamiento
- Actividades estudiantiles
- Tarifas para tecnología

Pensión completa

Pensión completa significa gastos de estadía básicos de alojamiento y comida. Independientemente del tipo de universidad que usted elija, tendrá que considerar estos gastos.

Por lo general, las universidades que brindan alojamiento cobran por su habitación y la mayoría de las comidas de acuerdo a un régimen de nueve meses, excluyendo los periodos de vacaciones o feriados. El cargo por alojamiento y comida está integrado en su COA. Las universidades también prevén que los estudiantes que se alojan en viviendas privadas, fuera del campus, tendrán que cubrir costos de manutención similares. Algunas universidades no permiten que los estudiantes permanezcan en viviendas dentro del campus durante los periodos excluidos.





FORMAS DE REDUCIR SUS GASTOS UNIVERSITARIOS

- ➔ Obtenga créditos para la universidad en la escuela secundaria. Puede obtener créditos universitarios tomando el examen de colocación anticipada (AP) o de bachillerato internacional (BI), o por medio de una inscripción simultánea. Vea la página 6 para obtener más detalles.
- ➔ Obtenga créditos universitarios por lo que ya sabe. Los exámenes del Programa de examen de nivel universitario (CLEP) pueden ayudarlo a acceder más rápido a la universidad o ayudarlo a graduarse a tiempo. Para obtener más información, visite www.collegeboard.org.
- ➔ Dos más dos. Comience en una universidad comunitaria y luego, transfiera a una universidad con carreras de cuatro años para completar su licenciatura.
- ➔ Reembolso de matrícula. Si usted o sus padres tienen empleo, consulte si el empleador ofrece reembolsar el costo de su asistencia a la universidad.
- ➔ Tome una clase adicional a la jornada de tiempo completo. Por lo general, una clase adicional no afecta los costos de matrícula del periodo académico.
- ➔ Recorra las tiendas para comprar sus libros de texto. Alquile o compre libros usados y véndalos nuevamente a la librería o a otros estudiantes después de finalizar el período académico. Busque ofertas de libros de texto en línea y considere comprar versiones electrónicas más económicas.
- ➔ Gradúese a tiempo.



Si piensa vivir en la casa de sus padres, se supone que sus costos serán un poco más bajos que los de los estudiantes que viven en el campus, porque no tendrá que pagar el alojamiento. De todos modos, tendrá que tener en cuenta el costo de los alimentos y otros gastos de subsistencia. A los fines de la ayuda financiera, éstos generalmente se incluyen en el presupuesto de gastos del estudiante que está sujeto a desplazamientos periódicos.

Libros y útiles

Como estudiante universitario gastará dinero en libros de texto, cuadernos, papel, insumos para computadoras y cosas por el estilo. La cantidad que se gaste en libros y útiles variará solo ligeramente según el tipo de universidad, pero generalmente está relacionada con el plan de estudios o con los cursos que usted elija. En algunos campos académicos, tales como enfermería o medicina, usted gastará más en libros que en otros campos tales como negocios o comunicaciones. Algunos campos requieren uniformes y equipos específicos que usted tendrá que comprar, tales como insumos para arte, un estetoscopio o insumos de laboratorio.

Gastos personales

Independientemente del tipo de universidad que elija, tendrá que solventar algunos gastos personales como ropa, lavandería, artículos de tocador, recreación, seguro médico y costos médicos.

Transporte

Todo estudiante gasta algo de dinero en viajes. Si usted vive en una ciudad que no es en la que se encuentra su universidad, tiene que viajar para llegar a la misma al comienzo del año académico y viajar de regreso a casa al terminar el año. La mayoría de los estudiantes regresan a su casa por lo menos una vez durante el año.

Con frecuencia, las universidades incluyen, dentro del presupuesto estudiantil de ayuda financiera, dos viajes de ida y vuelta a sus casas al año a través del medio de transporte más económico posible.

Los estudiantes sujetos a desplazamientos periódicos también tendrán gastos de transporte, ya sea que usen el transporte público o un vehículo particular para ir y regresar a la universidad durante varios días a la semana. A efectos de la ayuda financiera, las universidades incluyen estos costos dentro de los presupuestos de los gastos estudiantiles.

DETERMINAR SUS PROPIOS COSTOS

Para determinar sus propios costos, no olvide tener en cuenta cualquier costo adicional como resultado de facturas médicas o gastos personales extraordinarios.

Cálculo de los gastos universitarios

Antes de completar la **Solicitud gratuita de asistencia federal estudiantil (FAFSA)**, existen formas de calcular cuáles serán sus gastos para concurrir a la universidad.

Puede visitar la calculadora BigFuture EFC de College Board (<https://bigfuture.collegeboard.org/pay-for-college/paying-your-share/expected-family-contribution-calculator>) para tener una idea del proceso de ayuda financiera. Este sitio web también puede ayudarlo a obtener estimaciones tempranas del tipo de ayuda que su familia podría tener derecho a recibir.

CALCULADORAS DE PRECIOS NETOS

Cada universidad que participa en los programas de ayuda financiera federal debe contar con una “calculadora de precios netos” en su sitio web. Estas calculadoras pueden brindar un cálculo aproximado de cuánto le costará asistir a una universidad específica, considerando la asistencia que pueda recibir de la universidad y de la ayuda financiera federal.

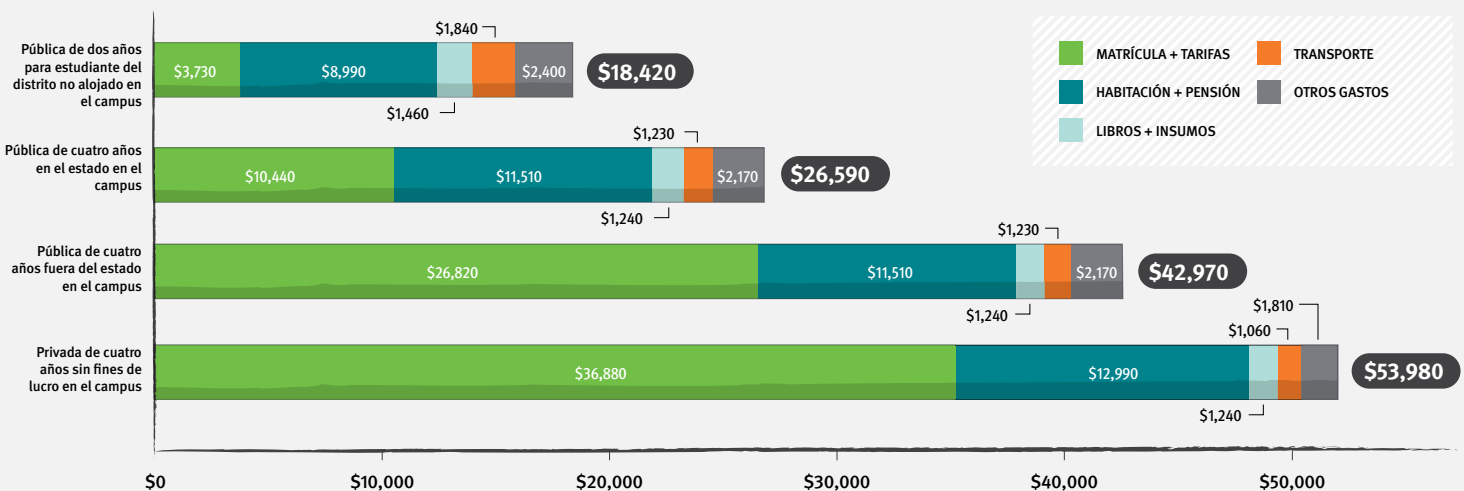
Debido a ello, los cálculos provistos por diferentes calculadoras de precios netos no deben utilizarse para confirmar o descartar una universidad en particular. Las preguntas varían de una universidad a otra. Como las calculadoras pueden ser diferentes, los resultados no proporcionan una comparación exacta de sus costos universitarios netos.

ASEQUIBILIDAD Y TRANSPARENCIA UNIVERSITARIAS

La Departamento de Educación de Estados Unidos diseñó el Centro de Asequibilidad y Transparencia Universitarias para ofrecer información más clara sobre los costos de la universidad. Este sirve como un punto de acceso central a varias herramientas que permiten a los usuarios comparar matrícula y tarifas, precio neto y otras características de las universidades, como Tarjeta de Puntuación de la Universidad, Navegador de Universidades, enlaces a calculadoras de precio neto de universidades y tablas de gastos estatales.

<https://collegecost.ed.gov>

PRESUPUESTOS ESTIMADOS PROMEDIO DE ESTUDIANTE DE PREGRADO CON DEDICACIÓN A TIEMPO COMPLETO, 2019-2020



Fuente: <https://research.collegeboard.org/trends/college-pricing/figures-tables/average-estimated-undergraduate-budgets-sector-2019-20>

SOLICITUD GRATUITA DE AYUDA FEDERAL PARA ESTUDIANTES

FAFSA

Recientemente, más del 98 por ciento de los que presentan la FAFSA lo han hecho en línea. Es la manera más rápida, más fácil y simplemente mejor de presentar su FAFSA.

En promedio, toma solo 23 minutos completar la FAFSA en línea.

Sobre la Solicitud Gratuita de Ayuda Federal para Estudiantes (FAFSA, por sus siglas en inglés)

COMPLETE LA FAFSA, ¡ES IMPORTANTE!

Se requiere que los estudiantes completen la FAFSA para determinar qué derecho tienen a toda ayuda federal. Muchas personas no completan la FAFSA porque suponen que no tendrán derecho a obtener ayuda federal o porque consideran que el proceso es muy confuso y complicado.

He aquí por qué es incorrecta esa manera de pensar:

- **No suponga que no cumple con los requisitos para recibir ayuda financiera federal.** Prácticamente, todos los estudiantes pueden acceder por lo menos a un tipo de ayuda federal para estudiantes. Es muy simple: si no solicita la ayuda federal para estudiantes llenando la FAFSA, no recibirá ningún tipo de ayuda federal para estudiantes.
- El cumplimiento de los requisitos para muchos programas de ayuda estatal se determina con los datos de la FAFSA. En muchos casos, si no completa la FAFSA, simplemente no será considerado para recibir ayuda estatal.
- Muchas universidades usan los datos de la FAFSA para determinar si usted tiene derecho a recibir ayuda institucional (o la ayuda que ofrece la universidad). Las universidades podrán exigir formularios adicionales como parte del proceso de solicitud; comuníquese con la oficina de ayuda financiera de la universidad para averiguar qué formularios necesita.
- Muchos programas privados de becas utilizan los datos de la FAFSA para determinar quién tiene derecho a sus becas.

Tendrá que presentar la FAFSA cada año que esté en la universidad para que se lo considere para recibir ayuda. Independientemente de si tiene derecho o no a la ayuda federal para estudiantes, si no presenta la FAFSA, perderá la oportunidad de ser considerado para recibir ayuda estatal e institucional. Suponer que no tiene derecho le puede resultar muy costoso.

La presentación de la FAFSA es gratuita. Recuerde, la primera palabra en la sigla en inglés FAFSA es “gratuita”. Algunas empresas le cobrarán una tarifa por ayudarlo a completar la FAFSA; sin embargo, no hay necesidad de pagar por este servicio. Si usted no cumple con los requisitos de ciudadanía para completar la FAFSA, consulte en la oficina de ayuda financiera de su universidad si puede utilizar otra solicitud.

LO QUE HACE LA FAFSA

Su derecho a obtener ayuda financiera se calcula usando la Metodología Federal para el Cálculo de la Necesidad, una fórmula establecida por el Congreso. La fórmula toma en consideración su situación financiera (y la de sus padres, si usted es un estudiante dependiente). Cuando complete la FAFSA, usted contestará una serie de preguntas para dar esta información.

- Puede resultarle útil completar primero la FAFSA en la hoja de trabajo del sitio web disponible en <https://studentaid.gov/sites/default/files/2020-21-fafsa-worksheet.pdf>.

Esta hoja de trabajo contiene las preguntas que se le pueden formular al completar la FAFSA en línea. Las preguntas de la FAFSA en la hoja de trabajo del sitio Web están en el orden en que figuran en la FAFSA. Sin embargo, algunas de ellas pueden ser omitidas en línea según sus respuestas a preguntas anteriores.

Para completar la FAFSA, usted (y sus padres si se le considera como dependiente) debe proporcionar información relacionada con sus activos y pasivos financieros y sus ingresos. Consulte los siguientes documentos:

- Declaraciones de impuestos federales sobre los ingresos del año anterior (dos años antes del año actual; por ejemplo, la FAFSA 2021 utilizará las declaraciones de impuestos federales sobre los ingresos de 2019). **Numerosos postulantes pueden transferir datos de impuestos sobre la renta directamente desde el IRS a la FAFSA mediante la Herramienta de recuperación de datos del IRS.**
- Formularios W-2 y otros registros de ingresos
- Estados de cuentas bancarias actuales
- Registros de beneficios provenientes de agencias federales y estatales

Es esencial que usted proporcione la información correcta y que siga todas las instrucciones para presentar la FAFSA. Los errores y la información incompleta le pueden atrasar la concesión de la ayuda.

INFORME DE AYUDA ESTUDIANTIL (SAR)

Cuando presente una FAFSA, recibirá un Informe de Ayuda Estudiantil (SAR, por sus siglas en inglés) de la Ayuda Federal para Estudiantes. El SAR contiene información de su FAFSA y de su Aporte Familiar Previsto (EFC, por sus siglas en inglés). Su EFC no es la cantidad que se espera que su familia pague. Más bien, usted debe considerar su EFC como el índice que la universidad usa para calcular la cantidad de ayuda financiera a la cual puede tener derecho. Si bien se espera que su familia contribuya con el costo de su educación, la cantidad de este aporte será determinada por la oficina de ayuda financiera de su universidad.

Cuando complete la FAFSA, indique los números de código federales de las universidades que le interesan. Estas universidades reciben la información que usted suministró en la FAFSA. En base a esta información, cada universidad determinará la cantidad y los tipos de ayuda a la cual usted tendrá derecho.

Recibirá las cartas de concesión de la ayuda financiera de las universidades que lo hayan aceptado. La carta describe el paquete de ayuda financiera total (subvenciones, becas, programas de trabajo y estudio y préstamos) a la cual usted tiene derecho. Los funcionarios de ayuda financiera de las universidades le pueden contestar preguntas sobre el SAR y las cartas de concesión. Consulte las páginas 24-25 para obtener más información sobre las cartas de concesión.

PRESENTE LA FAFSA EN LÍNEA. ¡ES RÁPIDO!

- Ingrese a www.fafsa.gov.
- Esta es la manera más rápida y precisa de presentar la solicitud y obtener resultados; los errores de la solicitud se editan automáticamente mientras la completa para garantizar que su información sea lo más precisa posible.
- Cuando la información de la FAFSA se transmite por Internet, queda completamente segura.
- Navegar por ella es sencillo, puesto que además cuenta con varios recursos de ayuda, como chat en vivo, correo electrónico y teléfono.

Para firmar su FAFSA en línea, debe solicitar un PIN de FSA, que incluye un nombre de usuario y una contraseña. Su PIN de FSA es emitido por la Ayuda Federal para Estudiantes en <https://fsaid.ed.gov>. Usted, y por lo menos uno de sus padres –si es estudiante dependiente– tendrán que tener un PIN de FSA para firmar la FAFSA electrónicamente.

Otras maneras de presentar la FAFSA incluyen:

- FAFSA en formato PDF que puede descargar, completar y enviar: ingrese a www.fafsa.ed.gov/options.htm y haga clic en “Complete a PDF FAFSA” (Completar una FAFSA en formato PDF).
- La FAFSA impresa que solicita, completa y envía; para obtener una copia impresa de la FAFSA, llame al 1.800.4.FED.AID (1.800.433.3243). Si tiene problemas auditivos, llame a la línea TTY al 1.800.730.8913.

DOMICILIO (RESIDENCIA)

En la FAFSA, el domicilio se refiere al “Estado de residencia legal”. El domicilio de una persona es el hogar fijo actual al que regresa después de ausencias temporales y en el que piensa quedarse indefinidamente. Para poder solicitar los beneficios de las matrículas para residentes del estado, como así también de la mayoría de las ayudas financieras respaldadas por el estado, usted tiene que establecer su domicilio por lo menos con un año de anticipación al primer día de clases. Se presume que el domicilio de los menores de edad es el mismo que el de sus padres o tutores legales.

La intención domiciliaria se determina usando muchos factores. Estos factores pueden incluir el hecho de pagar los impuestos estatales sobre los ingresos como residente, figurar en los padrones electorales del estado, ser dueño de una propiedad, tener un empleo permanente, contar con fuentes de respaldo financiero y tener vínculos económicos con el estado. El solicitante tiene la responsabilidad de presentar suficiente información para establecer la intención domiciliaria.

Para más información, comuníquese con la oficina del secretario de su universidad.

SITUACIÓN DE INDEPENDIENTE O DEPENDIENTE

Para determinar la necesidad financiera, uno de los factores más importantes es el hecho de que esté clasificado como estudiante dependiente o independiente. Los estudiantes dependientes deben incluir la información de sus padres en la FAFSA. Los estudiantes independientes solamente deben incluir la información personal

y de su cónyuge (si corresponde). Usted queda calificado en forma automática como independiente si marca CUALQUIERA de los siguientes casilleros:

- Nació antes del 1 de enero de 1997
- Soy casado
- Estaré trabajando en un programa de maestría o doctorado (por ejemplo, MA, MBA, MD, JD, PhD, EdD, certificado de posgrado)
- Estoy en servicio activo en Estados Unidos Fuerzas Armadas de los EE. UU.
- Soy veterano del ejército de Estados Unidos Fuerzas Armadas de los EE. UU.
- Tengo hijos y proporciono más de la mitad de su sustento económico
- Soy huérfano de padre y madre desde los 13 años
- Estuve bajo custodia de bienestar desde que cumplí 13 años
- Tengo dependientes (que no son mis hijos ni mi cónyuge) que viven conmigo y yo proporciono más de la mitad de su sustento económico
- Fui dependiente o estuve bajo la tutela del tribunal desde que cumplí 13 años
- Actualmente, soy o fui un menor emancipado
- Actualmente, estoy o estuve bajo tutela legal
- Estoy desamparado o en riesgo de estarlo

Si no se le aplica ninguno de estos criterios, usted es un estudiante dependiente. Consulte <https://studentaid.gov/dependency> para obtener más información.

Además, la oficina de ayuda económica de la universidad puede determinar si usted debe ser considerado como independiente si existen circunstancias especiales, aunque esto solo pasa en pocos casos.



9 MITOS SOBRE EL PIN DE FSA

A abril de 2017, se generaron 45 millones de PIN de FSA, y la gente ha usado su PIN de FSA más de 315 millones de veces. Con cualquier proceso nuevo, existen mitos sobre la generación y el uso de un PIN de FSA. Visite www.ed.gov/content/9-myths-about-fsa-id-o.

MITO 1

Tardaré mucho en generar mi PIN de FSA.

En promedio, generar un PIN de FSA demora unos siete minutos. La Ayuda Federal para Estudiantes ofrece varios recursos, como este útil video que lo guiará paso a paso en la creación de un PIN de FSA. www.youtube.com/watch?v=QdaGZASwjZU

MITO 2

Solo los estudiantes deben crear un PIN de FSA.

Si es un estudiante dependiente, entonces su progenitor necesitará su propio PIN de FSA para firmar la Solicitud Gratuita de Ayuda Federal para Estudiantes (FAFSA) en forma electrónica. Esto se debe a que usted debe brindar información de su padre en su FAFSA, y su padre debe firmar la FAFSA también. Pero hay algo muy importante: Su padre debe crear su propio PIN de FSA. Su padre no debe usar su PIN de FSA, como tampoco usted debe generar un PIN de FSA para su padre.

Si no está seguro de ser un estudiante dependiente, visite <https://studentaid.gov/dependency>.

MITO 3

No hay problema si le permito a alguien más crear o usar mi PIN de FSA.

Sí, hay problema. Cada persona debe generar su propio PIN de FSA. Si es el padre del estudiante, NO debe crear un PIN de FSA para su hijo. Si es el estudiante, NO debe crear un PIN de FSA para su padre. ¿Por qué? Por ejemplo, si un padre intenta generar los PIN de FSA suyo y de su hijo, con frecuencia se mezclarán datos como los números de seguro social, fechas de nacimiento, nombres de usuario y contraseñas. Debido a que la Ayuda Federal para Estudiantes verifica su información ante la Administración de Seguro Social (SSA, por sus siglas en inglés), es fundamental que la información sea correcta. Además, si alguien más genera su PIN de FSA, ¿cómo sabrá usted las respuestas de seguridad en caso de que deba recuperar su nombre de usuario o su contraseña porque los olvidó?

Lo que es más importante, los PIN de FSA se usan para firmar documentos de carácter legal. Por esto, darle a alguien acceso a su PIN de FSA es como permitirle falsificar su firma. Asegúrese de crear su propio PIN de FSA y ahórrese el problema.

MITO 4

Necesito una dirección de correo electrónico o un número de celular para crear un PIN de FSA.

NO necesita una dirección de correo electrónico ni un número de celular para crear un PIN de FSA. Si no tiene una dirección de correo electrónico o un número de celular, puede dejar esos campos en blanco. Sin embargo, se recomienda encarecidamente agregar esta información. Una vez que se haya verificado su dirección de correo electrónico, al iniciar sesión puede ingresar dicha dirección en lugar de su nombre de usuario. Además, puede usar su dirección de correo electrónico o número de celular para recuperar su nombre de usuario o contraseña, si los olvidó, o para desbloquear su cuenta. Es fácil actualizar y verificar su dirección de correo electrónico o número de celular al visitar la página <https://fsaid.ed.gov> y hacer clic en la pestaña "Gestionar mi PIN de FSA".

MITO 5

Como padre, puedo usar la misma dirección de correo electrónico o número de celular para mi PIN de FSA y para el PIN de FSA de mi hijo.

No se puede usar una dirección de correo electrónico o un número de celular con más de un PIN de FSA. Si usted es un estudiante y elige indicar una dirección de correo electrónico o un número de celular al crear su PIN de FSA, tendrá que incluir su propia dirección de correo electrónico o número de celular. Su padre tendrá que incluir su propia dirección de correo electrónico o número de celular al crear su PIN de FSA. Si no tiene una dirección de correo electrónico o un número de celular, puede dejar esos campos en blanco.

MITO 6

Para llenar la FAFSA necesito un PIN de FSA.

La forma más rápida de firmar y enviar su FAFSA es usar un PIN de FSA. Pero si su padre no tiene un PIN de FSA, de todas formas, usted puede presentar la FAFSA. Si llena la FAFSA en línea pero no cuenta con un PIN de FSA, puede elegir presentar su FAFSA sin firmas e imprimir y enviar por correo postal una hoja de firma. Si no puede llenar la FAFSA en línea, tiene otras opciones.

Los estudiantes que no tienen acceso a una computadora pueden recibir ayuda para completar la FAFSA de gran variedad de organizaciones de acceso a la universidad, como la National College Access Network. Además, los estudiantes pueden visitar una biblioteca local, usar una computadora de su escuela o pedir ayuda a un consejero escolar.

MITO 7

La Administración de Seguro Social debe verificar mi información antes de que yo pueda usar mi PIN de FSA.

Si está llenando una FAFSA por primera vez, puede usar su PIN de FSA recién creado para firmar y enviar su FAFSA en el momento. Pero si necesita enviar una FAFSA para renovación o hacer correcciones después de que ha enviado su FAFSA, primero debe esperar que la SSA verifique su identidad antes de poder usar su nuevo PIN de FSA. El proceso de verificación demora entre uno y tres días.

Para evitar demoras al crear su PIN de FSA, asegúrese de que la información que ingresa sea idéntica a la que figura en su tarjeta de seguro social. Una vez que se verifica su información, puede usar el PIN de FSA para presentar su FAFSA para renovación, hacer correcciones, acceder a su historial de préstamos, entre otras cosas.

Si es padre, jamás debe esperar que la SSA termine de cotejar para firmar la FAFSA de su hijo. Sin embargo, si firma la FAFSA cuando el estado del cotejo de la SSA es “pendiente” y al finalizar el cotejo, el resultado es “no hubo coincidencia”, la Ayuda Federal para Estudiantes eliminará su firma de la FAFSA de su hijo. Si esto sucede, deberá resolver el conflicto con la SSA y volver a firmar de manera electrónica, o imprimir y enviar por correo postal una hoja de firma.

MITO 8

La confirmación de mi dirección de correo electrónico o número de celular puede tardar hasta 24 horas.

Debe recibir su código de verificación de celular y confirmación de correo electrónico dentro de tres minutos. De lo contrario, su filtro de spam de cuentas de correo electrónico podría ser el culpable. Le aconsejamos agregar la dirección de correo electrónico del PIN de FSA (@ed.gov) a su libreta de direcciones para asegurarse de recibir la confirmación.

MITO 9

Olvidé mi contraseña y restablecerla demora 30 minutos.

La forma más fácil de restablecer su contraseña es con su dirección de correo electrónico o número de celular verificados. Si restablece su contraseña mediante una de estas opciones, puede usar su PIN de FSA de inmediato. Solo debe esperar 30 minutos si restablece su contraseña mediante las preguntas de seguridad.

Existe gran cantidad de recursos en línea para ayudarlo a crear y usar su PIN de FSA; visite <https://studentaid.gov/fsaid> para obtener más información sobre el PIN de FSA. ¡Enseguida tendrá su propio PIN de FSA!

**CREE SU PIN
DE FSA AHORA**

<https://fsaid.ed.gov/npas>

Lista de comprobación: FAFSA

PREPARACIÓN PARA LA FAFSA

Mientras se prepara para completar la FAFSA, revise lo siguiente:

- Si va a presentar la FAFSA en línea, usted (y por lo menos uno de sus padres, si es estudiante dependiente) debe firmar la solicitud. Ambos van a necesitar un PIN de FSA. Cada uno puede pedir un PIN de FSA en <https://fsaid.ed.gov>.
- En caso de utilizar la FAFSA en versión PDF, visite www.fafsa.gov. Si va a usar la FAFSA impresa, pida una llamando al 1.800.4.FED. AID (1.800.433.3243).
- Encuentre los códigos escolares federales para sus universidades en www.fafsa.gov.

PRESENTACIÓN DE LA FAFSA

Mientras completa la FAFSA, verifique que:

- Usted y los miembros de la familia que correspondan han firmado los formularios.
- Ha enumerado todas las universidades a las que está solicitando el ingreso.
- Ha impreso una copia o sacado una copia de su FAFSA completada para sus registros.
- Si no tiene espacio para todas las universidades, enumere las primeras diez opciones en la FAFSA. Una vez que haya recibido su SAR válido, puede editar la lista de universidades para que sus datos de FAFSA se transmitan a las universidades restantes.

Aviso: No envíe información sobre circunstancias especiales a las universidades listadas en la FAFSA hasta que se comunique con las oficinas de ayuda financiera sobre la información de su solicitud. Las oficinas de ayuda financiera le dirán lo que hace falta.

TRES TIPOS DE AYUDA FINANCIERA FEDERAL:

**SUBVENCIONES,
PROGRAMAS DE
TRABAJO Y ESTUDIO,
Y PRÉSTAMOS**

Consejos para llenar la FAFSA

Cumpla con todas las fechas límite para solicitar la ayuda financiera.

- Verifique las fechas límite o las fechas de presentación prioritarias establecidas por las universidades y presente su FAFSA a tiempo para cumplir con esas fechas límite.
- Comuníquese con la oficina de ayuda financiera para pedir otras solicitudes o formularios que deba enviar.

Firme la FAFSA correctamente.

- Usted y el miembro de su familia que corresponda deberán obtener un PIN de FSA en <https://fsaid.ed.gov> para firmar su FAFSA en línea en forma electrónica. En caso de no hacerlo, podría perder la ayuda financiera que de lo contrario tendría derecho a recibir.

Enumere todas las universidades en las que está solicitando ser admitido.

- La información de la FAFSA se le enviará solamente a las universidades que especifique (puede indicar hasta 10).
- Cada universidad tiene un código federal de seis dígitos.
- Visite www.fafsa.gov para buscar los códigos federales de las universidades.

Contáctese con su universidad para informar cualquier circunstancia especial.

- Debido a que la FAFSA no tiene espacio para que usted explique las circunstancias financieras que solo le competen a usted y su familia, deberá comunicar una explicación de la situación directamente a las universidades en las que presentará su solicitud.
- Las circunstancias especiales pueden incluir facturas médicas inusuales, un divorcio inminente, un desempleo inesperado u otras situaciones.
- No envíe esta carta con la FAFSA, ya que podría retrasar el procesamiento de su solicitud de ayuda financiera.

No se retrase en llenar la FAFSA solo porque está esperando saber si ha sido aceptado en una universidad.

- Debe llenar su FAFSA lo antes posible el 1 de octubre, o con posterioridad, sin importar si ha sido aceptado o no en la universidad.
- Si espera hasta que lo acepten en una universidad, podría no cumplir con las fechas límite importantes para solicitar ayuda financiera y así perder el derecho a obtener la ayuda financiera que de otra manera podría haber recibido.

Preguntas frecuentes para llenar la FAFSA

Usted es considerado un estudiante dependiente pero no tiene contacto con sus padres. ¿Qué debe hacer?

Presente su FAFSA sin la información de sus padres. Recibirá una solicitud de información del administrador de ayuda financiera de la universidad. Si no recibe una solicitud de información, comuníquese con la oficina de ayuda financiera y solicite una "anulación de dependencia". El administrador de ayuda financiera de la universidad puede usar su criterio profesional para determinar si un estudiante debe ser tratado como independiente. Usted tendrá que presentar documentación de sus circunstancias a la oficina de ayuda financiera. El administrador de ayuda financiera no cambiará automáticamente su situación de dependencia solo porque usted se lo pida. La decisión se sustenta en el juicio del administrador de la ayuda financiera, en base a los hechos de su situación específica, y es definitiva.

¿Cuál es la manera más fácil y rápida de completar la FAFSA?

Para facilitar la presentación, el Departamento de Educación de EE. UU. ofrece la Herramienta de recuperación de datos del IRS para transferir automáticamente información impositiva desde el IRS a la FAFSA. Esta herramienta solo está disponible para quienes ya hayan declarado los impuestos del año anterior al momento de presentar la FAFSA. Visite www.fafsa.gov para conocer más detalles sobre el uso de esta herramienta.

¿Qué pasa si usted es un estudiante dependiente pero sus padres están divorciados o separados? ¿La información de quién se utiliza en la FAFSA?

Debe incluir la información del padre con el que usted vivió la mayor parte del tiempo durante el año antes de la fecha en la que presentó la FAFSA. Si no vivió con ninguno de sus padres, o si vivió con cada uno de ellos la misma cantidad de tiempo, presente la información sobre el padre que aportó la mayor cantidad de apoyo financiero durante el año anterior a la fecha en la que presentó la FAFSA. Si no recibió ningún apoyo económico de sus padres durante ese tiempo, deberá aportar la información sobre el padre que más recientemente le dio la mayor cantidad de apoyo paterno.

¿Hay que presentar información sobre los padrastrós o las madrastras?

En la FAFSA, se requiere información de sus dos padres (biológicos o adoptivos), siempre y cuando ellos vivan juntos y sin importar su estado civil o su sexo.

Si sus padres biológicos fallecieron, ¿de quién es el ingreso que usted debe informar en la FAFSA?

Si ambos padres biológicos fallecieron, usted será considerado un estudiante independiente y entonces solo se necesita su información financiera.

¿Por qué la Ayuda Federal para Estudiantes (FSA) pide información sobre los ingresos del año anterior al año en que usted va a ir a la universidad?

Los estudios han demostrado consistentemente que la información verificable del impuesto sobre la renta del año anterior (2019 para el año de adjudicación 2021-2022) es más precisa que la información proyectada al estimar cuánto podrá contribuir la familia durante el próximo año escolar.

¿Qué debe hacer si su familia tiene circunstancias especiales que no se mencionan en la solicitud?

Hable con el administrador de la ayuda financiera de la universidad. Si las circunstancias familiares han cambiado desde el año fiscal anterior debido a pérdida de trabajo, pérdida de beneficios, muerte o divorcio, es posible que el administrador de la ayuda financiera decida ajustar los elementos de los datos que se usan para calcular el Aporte Familiar Previsto (EFC, por sus siglas en inglés). Estos ajustes podrían aumentar su derecho a recibir ayuda financiera.

¿PREGUNTAS ACERCA DE LA FAFSA?

Llame al Centro de Información sobre Ayuda Federal para Estudiantes (FSA) al 1.800.4.FED.AID (1.800.433.3243)

Ingrese a www.fafsa.gov.

Al completar la FAFSA en línea, los siguientes recursos se encuentran disponibles:

→ Las secciones "Necesito ayuda" y "Ayuda y sugerencias" proporcionan más información.

→ La sección "Contáctenos" tiene opciones de chat en vivo, correo electrónico y teléfono.

Comuníquese con las oficinas de ayuda financiera de las universidades.

Averigüe si hay un evento para completar la FAFSA en su área; consulte en la oficina de ayuda financiera en una universidad local para obtener más información.

Ayuda Económica Federal

El sitio web del Departamento de Educación de EE. UU. define la ayuda federal para estudiantes como "ayuda financiera del gobierno federal para ayudarlo a pagar los gastos de educación en una universidad o instituto profesional elegible. Las subvenciones, los préstamos y programas de trabajo y estudio son tipos de ayuda federal para estudiantes".

Debe completar el formulario FAFSA para solicitar esta ayuda. Comuníquese con su oficina de ayuda financiera para conocer los plazos específicos.

BECAS (NO SE TIENEN QUE REEMBOLSAR)

Programa	Requisitos de aptitud	Concesión anual	Más información:
Beca Federal Pell	<ul style="list-style-type: none"> Estudiantes universitarios de pregrado Ciudadano estadounidense o extranjero con derecho a participar Demostrar que tiene necesidad financiera Matriculados al menos con dedicación a tiempo parcial 	La concesión máxima para 2020-2021 es de \$6.345	Los montos de concesión dependen del financiamiento del programa, del COA, del EFC, de la inscripción a tiempo parcial o completo y de la Elegibilidad para toda la vida utilizada (LEU, por sus siglas en inglés). La aptitud para toda la vida se limita al equivalente de seis años de fondos a tiempo completo o al 600 por ciento.
Beca Federal Complementaria para la Oportunidad Educativa (FSEOG)	<ul style="list-style-type: none"> Estudiantes universitarios de pregrado Ciudadano estadounidense o extranjero con derecho a participar Demostrar que tiene necesidad financiera excepcional Matriculados al menos con dedicación a tiempo parcial en una universidad que reúna los requisitos Beneficiarios de una Beca Federal Pell 	Entre \$100 y \$4.000	El monto de concesión depende de los fondos que tiene para otorgar la universidad y de la inscripción parcial o a tiempo completo.
Beca federal Teach	<ul style="list-style-type: none"> Estudiantes de pregrado/de posgrado/de posgraduados en universidades que reúnen los requisitos para desarrollar una carrera docente 	La concesión máxima para 2020-2021 es de hasta \$4,000	Debe ejercer la docencia en un campo de alta necesidad, con estudiantes de bajos ingresos durante cuatro años. Si no se cumple con la obligación de servicios, la beca TEACH se convierte en un Préstamo directo sin subsidio, el cual debe reembolsar con intereses en forma retroactiva.
Subvención por servicios en Irak y Afganistán	<ul style="list-style-type: none"> Estudiantes cuyo progenitor o tutor haya sido miembro de las Fuerzas Armadas de Estados Unidos y haya muerto en servicio en Irak o Afganistán después de los eventos del 11/9 Ciudadano estadounidense o extranjero con derecho a participar No califica para una Beca Federal Pell solo a causa de una menor necesidad financiera de la que se requiere para recibir fondos Pell Menor de 24 años o matriculado al menos a tiempo parcial en una institución de educación superior al momento del fallecimiento del padre o tutor 	La concesión máxima para 2020-2021 es de hasta \$6.345 pero no puede exceder el costo de asistencia	<p>Pago ajustado para estudio con una dedicación menor a la de tiempo completo.</p> <p>El monto total no puede exceder el equivalente a seis años de fondos de beca por servicio en Irak o Afganistán.</p>

PROGRAMA DE TRABAJO Y ESTUDIO (EL DINERO GANADO MIENTRAS SE ASISTE A LA UNIVERSIDAD; NO DEBE REEMBOLSARLO)

Programa	Requisitos de aptitud	Concesión anual	Cómo presentar la solicitud	Formularios requeridos	Más información:
Programa federal de trabajo y estudio	<ul style="list-style-type: none"> Estudiantes de pregrado o de posgrado Ciudadano estadounidense o extranjero con derecho a participar Demostrar suficiente necesidad financiera Matriculados al menos con dedicación a tiempo parcial en una universidad que reúna los requisitos 	<ul style="list-style-type: none"> Según la necesidad financiera y la cantidad que la universidad disponga para asignar Comuníquese con la oficina de ayuda financiera 	Complete la FAFSA y comuníquese con la oficina de ayuda financiera	FAFSA www.fafsa.gov	Según la cantidad de fondos que la universidad disponga para asignar. Los fondos son limitados; tendrán prioridad quienes presenten la solicitud primero. Usted trabaja por hora para un empleador ganando por lo menos el salario mínimo. Su universidad también puede ofrecer su propio programa de trabajo y estudio.

PROGRAMAS DE PRÉSTAMOS (DINERO EN PRÉSTAMO QUE DEBE DEVOLVER CON INTERESES)

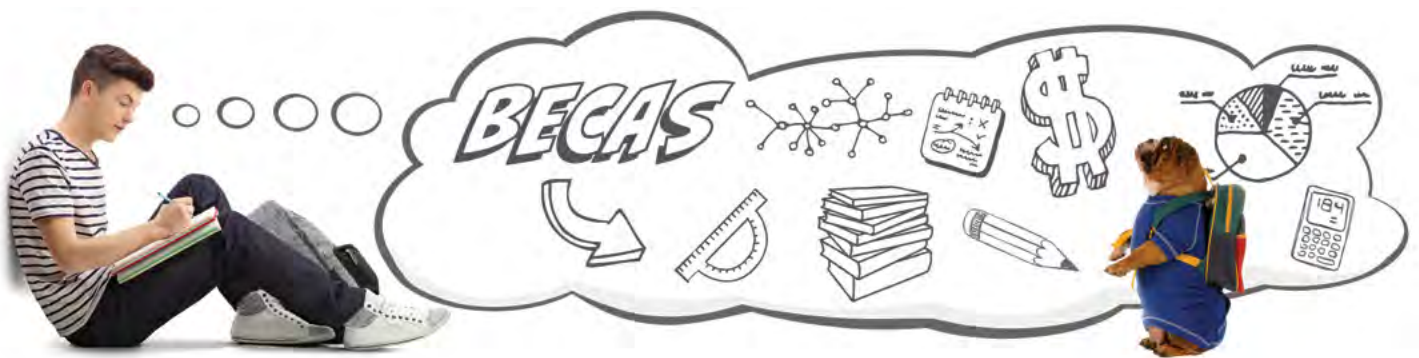
Para recibir préstamos federales para estudiantes, primero debe completar la FAFSA. También se le pedirá que firme un pagaré maestro (MPN), que explica los términos y condiciones de sus préstamos. Contacte a la universidad a la que concurrirá para obtener información acerca de la firma del MPN. El pago del préstamo comienza 180 días después de que abandona la universidad o reduce la inscripción a menos de la dedicación parcial.

Programa	Requisitos de aptitud	Concesión anual	Información sobre reembolsos	Más información:
Préstamo federal directo PLUS	<ul style="list-style-type: none"> Padres biológicos o adoptivos de un estudiante dependiente de pregrado inscrito en un programa de al menos medio tiempo en una universidad participante Estudiantes de posgrado o profesionales inscritos con una dedicación de al menos medio tiempo No debe tener un historial crediticio desfavorable 	Cubre hasta el costo de asistencia, menos cualquier ayuda financiera a la que pueda acceder	<ul style="list-style-type: none"> El período de reembolso empieza después del último desembolso del Préstamo PLUS; sin embargo, el prestatario puede tener derecho a una prórroga del primer pago por 6 meses después de que el estudiante haya dejado de estar inscrito con una dedicación de al menos medio tiempo El plazo máximo para el reembolso depende del saldo total del capital, pero podría extenderse de 10 a 25 años Para los préstamos PLUS desembolsados por primera vez a partir del 1 de julio de 2020, la tasa de interés es de un 5,30% fijo. 	<p>Los solicitantes tendrán que resultar aprobados en una comprobación de crédito para tener derecho a un préstamo PLUS. Si no resultan aprobados, es posible que aún así reciban un préstamo si pueden demostrar que existen circunstancias extremas o si consiguen un codeudor solvente. Un préstamo PLUS es un préstamo sin subsidio, por lo tanto el prestatario es responsable por todos los intereses que se acumulen en el préstamo.</p> <p>Hay una tarifa de préstamo del 4,228% para los préstamos desembolsados a partir del 1 de octubre de 2020 y antes del 1 de octubre de 2021.</p>
Préstamo federal directo con subsidio	<ul style="list-style-type: none"> Ciudadano estadounidense o extranjero con derecho a participar Ser estudiante de pregrado inscrito con una dedicación de al menos medio tiempo en una universidad que reúna los requisitos Demostrar suficiente necesidad financiera 	Vea la tabla <i>Montos de concesión del préstamo federal directo</i> en la página siguiente para conocer los montos	<ul style="list-style-type: none"> El reembolso comienza seis meses después de graduarse, retirarse de la universidad o reducir la inscripción a menos de medio tiempo de dedicación El plazo máximo para el reembolso depende del saldo total del capital, pero podría extenderse de 10 a 25 años Para los préstamos subsidiados que se desembolsaron por primera vez a partir del 1 de julio de 2020, la tasa de interés es de un 2,75% fijo. 	<p>Estos préstamos se otorgan con base en la necesidad financiera. Al prestatario no se le cobran intereses mientras se encuentre matriculado o durante los aplazamientos autorizados. El gobierno federal paga (subsidia) el interés durante estos periodos. La universidad calculará su necesidad para recibir el préstamo directo con subsidio.</p> <p>Para los prestatarios nuevos a partir del 1 de julio de 2013, el período máximo de tiempo que puede recibir préstamos subsidiados directos es del 150% de la duración publicada de su programa de estudio. Encuentre la duración de su programa de estudio en el catálogo de la universidad.</p> <p>Hay una tarifa de préstamo del 1,057% para los préstamos desembolsados a partir del 1 de octubre de 2020 y antes del 1 de octubre de 2021.</p>
Préstamo federal directo sin subsidio	<ul style="list-style-type: none"> Ciudadano estadounidense o extranjero con derecho a participar Ser estudiante de pregrado o de posgrado, inscrito con una dedicación de al menos medio tiempo en una universidad que reúna los requisitos 	Consulte la tabla <i>Montos límite federales de préstamos directos</i> en la siguiente página.	<ul style="list-style-type: none"> El reembolso comienza seis meses después de graduarse, retirarse de la universidad o reducir la inscripción a menos de medio tiempo de dedicación El plazo máximo para el reembolso depende del saldo total del capital, pero podría extenderse de 10 a 25 años Para los préstamos no subsidiados desembolsados por primera vez a partir del 1 de julio de 2020, la tasa de interés es de un 2,75% fijo para estudiantes universitarios y de un 4,30% fijo para estudiantes de posgrado. 	<p>No es necesario que muestre la necesidad financiera de recibir un Préstamo directo sin subsidio. Usted es responsable por los intereses que se devenguen periódicamente desde el momento en que el préstamo se desembolsa hasta que se paga por completo. Usted puede pagar el interés a medida que se devengue o puede dejar que el interés "se capitalice", lo que quiere decir que el interés se sumará al importe del capital del préstamo. Los intereses capitalizados incrementan el monto que debe devolver. Su universidad determinará su elegibilidad para un préstamo sin subsidio, incluido el monto del préstamo para el cual usted es elegible.</p> <p>Hay una tarifa de préstamo del 1,057% para los préstamos desembolsados a partir del 1 de octubre de 2020 y antes del 1 de octubre de 2021.</p>

MONTOS LÍMITE DEL PRÉSTAMO FEDERAL DIRECTO

Año	Estudiantes de pregrado dependientes (excepto estudiantes cuyos padres no pueden obtener un préstamo PLUS)	Estudiantes de pregrado independientes (y estudiantes dependientes cuyos padres no pueden obtener un préstamo PLUS)	Estudiantes de posgrado o profesionales
Primer año	\$5,500	\$9,500	\$20.500 (solo sin subsidio)
	No más de \$3.500 en préstamos con subsidio		
Segundo año	\$6,500	\$10,500	
	No más de \$4.500 en préstamos con subsidio		
Tercer año en adelante (por año)	\$7,500	\$12,500	
	No más de \$5.500 en préstamos con subsidio		
Monto total que puede tomar en préstamo	\$31,000	\$57,500	\$138.500 ¹ para estudiantes de posgrado o profesionales; no más de \$65.500 puede ser en préstamos con subsidio. El límite total para estudiantes de posgrado incluye todos los préstamos federales recibidos por estudios de pregrado.
	No más de \$23.000 en préstamos con subsidio		

¹ Los estudiantes posgraduados y profesionales inscritos en ciertos programas profesionales de salud aprobados pueden pedir Préstamos directos sin subsidio que excedan este monto. Consulte a la oficina de ayuda financiera de su universidad para obtener más información.



Becas

Las becas son una forma de ayuda gratuita, es decir, dinero que no tiene que reembolsar. Querrá invertir su tiempo en realizar su propia búsqueda de becas para encontrar este dinero gratis. Muchas becas se otorgan año tras año: algunas por rendimiento académico o deportivo, pero otras miles se otorgan por un abanico de criterios, entre ellos:

- La escuela secundaria a la que asistió
- La comunidad en la que creció
- El servicio comunitario que usted haya prestado
- El programa de estudios que piensa seguir
- La necesidad financiera que demuestre
- Pasatiempos, habilidades o intereses especiales

En pocas palabras, hay numerosas becas que se otorgan cada año y que no tienen nada que ver con su rendimiento académico o deportivo. Sin

embargo, los patrocinadores de becas no van a buscarlo a usted. Depende de usted hacer todo lo posible para acceder a estas oportunidades.

PATROCINADORES DE BECAS

Asegúrese de investigar las oportunidades de becas que ofrezca la universidad que le interese. La oficina de ayuda económica o el sitio web de la universidad deben tener una lista de becas disponibles para la universidad.

Busque otras fuentes de ayuda: grupos religiosos y cívicos, organizaciones comunitarias, empleadores y otras corporaciones, fundaciones e incluso algunos individuos.

BÚSQUEDAS DE BECAS

Para aprovechar al máximo sus posibilidades de recibir fondos de becas, debe desarrollar un plan de búsqueda y solicitud de becas. Un buen lugar para empezar a buscar becas es Internet.

Hay varios sitios de búsquedas de becas en Internet. Tendrá que ingresar cierta información personal para que el buscador de becas pueda ser efectivo, pero ¡tenga cuidado! No todos los sitios de búsqueda de becas son legítimos. Esta es una lista legítima de sitios de búsqueda de becas:

- FastWeb: www.fastweb.com
- College Board: <https://bigfuture.collegeboard.org>
- Oficina de Trabajo de EE. UU.: www.careerinfonet.org/scholarshipsearch
- Golden Door Scholars: www.goldendoorscholars.org
- Becas Chegg: www.chegg.com/scholarships
- Peterson's: www.petersons.com/scholarship-search.aspx
- Niche: www.niche.com/colleges/scholarships
- Cappex: www.cappex.com/scholarships

OTROS PUNTOS A CONSIDERAR EN UN PROGRAMA DE BECAS

- ➔ Con frecuencia, las operaciones fraudulentas relacionadas con las becas usan nombres que suenan oficiales y que contienen palabras tales como federal, nacional, administración, división, federación y fundación. No se deje engañar por un nombre que parezca oficial o respetable, por un sello que parezca oficial o por una dirección en Washington DC.
- ➔ Si usted gana una beca, por lo general recibirá notificación oficial por correo o por correo electrónico, no por teléfono. Si el patrocinador lo llama para informarle, este le enviará la documentación de la beca por escrito. Si le piden dinero por teléfono, probablemente se trate de una operación fraudulenta.
- ➔ Tenga cuidado con los números de teléfono que empiezan con el código de área 900. Le podrían cobrar una tarifa de varios dólares por minuto por una llamada que podría ser una larga grabación y que solamente le proporciona una lista de nombres y direcciones.
- ➔ Una operación fraudulenta puede presionar al solicitante diciendo que las concesiones se otorgan por orden de llegada. Algunos programas de becas dan preferencia a las solicitudes que primero demuestren reunir los requisitos. Sin embargo, si le dicen (especialmente por teléfono) que tiene que responder rápidamente pero que no sabrá los resultados sino hasta dentro de varios meses, esto puede ser una señal de que hay un problema.
- ➔ Tenga cuidado de los respaldos. Las operaciones fraudulentas afirman tener el aval de grupos con nombres similares a los de conocidas organizaciones privadas y gubernamentales. La Oficina de Buenas Prácticas Comerciales (Better Business Bureau) y las entidades gubernamentales no respaldan esos negocios.

SOLICITUD DE BECAS

Por lo general, los solicitantes de becas que tienen éxito no solicitan solo una beca. Solicitan varias y usted debería hacer lo mismo. Muchas becas requieren que llene una solicitud formal de beca. También pueden pedir información adicional, tal como:

- Un ensayo o una carta de presentación
- Cartas de recomendación
- Ejemplos de trabajos en un área de estudios específica
- Calificaciones obtenidas en los exámenes SAT/ACT
- Copias del expediente académico
- Entrevistas por teléfono o en persona

Siga las instrucciones, cumpla con los plazos, presente solicitudes completas y sin errores, y dé toda la información que se le pida. Por último, agradezca a todo aquel que lo ayudó en su búsqueda, incluso al patrocinador.

RECIBIR UNA BECA

La mayoría de las becas es pagada a la universidad en nombre suyo. Incluso es posible que algunas sean copagadas a usted y a la universidad. En tal caso, se le pedirá que endose el cheque. De manera opcional, algunos patrocinadores de becas pueden enviar el financiamiento de la beca directamente a usted. Si recibe un cheque por su beca, avise de inmediato a la oficina de ayuda financiera de su escuela.

Las becas externas se consideran recursos, lo que significa que reducen su paquete de ayuda financiera dólar a dólar. Las normativas federales exigen a la escuela reducir el paquete de ayuda financiera cuando la ayuda total de todas las fuentes excede el costo de educación de la escuela en más de \$300. (Ciertos tipos de becas, como la beca Pell, quedan exentas de esta reducción. Es más probable que una beca externa afecte la ayuda de la institución educativa, como la beca FSEOG, el Programa Federal de Estudio-Trabajo y los fondos de ayuda para estudiantes propios de la universidad). Usted debe informar sobre cualquier beca externa a la oficina de ayuda financiera de la escuela. Si no lo hace, se le puede exigir devolver a la escuela o al gobierno la totalidad o parte del paquete de ayuda financiero basado en la necesidad.

Por último, la mayoría de las becas que pagan la matrícula y los aranceles no están sujetas a impuestos. Sin embargo, es posible que una parte o el total de los fondos de la beca pueda ser considerado como ingreso y quedar sujeto a impuestos. Asegúrese de buscar asesoramiento para determinar si tiene que declarar los fondos de la beca en su formulario fiscal.

Estafas en las becas

Conseguir el dinero para pagar la educación universitaria puede causar mucho estrés en una familia. Algunas empresas sin escrúpulos se aprovechan del estrés que puede causar la búsqueda de ayuda financiera. La Comisión Federal de Comercio (FTC, por sus siglas en inglés) advierte a los estudiantes y a sus padres que estén atentos a estas seis señales de alerta relativas a las estafas en las becas.

SEÑALES DE ALERTA

1. **"Le garantizamos la beca o le devolvemos su dinero"**. Ningún servicio le puede garantizar que le conseguirá una subvención o una beca. Revise la política de reembolso de ese servicio por escrito antes de pagar un arancel. Generalmente, los servicios de búsqueda de becas fraudulentos les piden a los solicitantes que muestren las cartas de rechazo de cada uno de los patrocinadores que figuran en las listas que ellos proveen, para pedir un reembolso de cualquier arancel que se haya pagado. Si un patrocinador ya no existe, si en realidad no brinda becas o si tiene una fecha límite para solicitud permanente, estas cartas de rechazo son casi imposibles de obtener.
2. **"El servicio de becas hará todo el trabajo"**. Desafortunadamente, nadie más puede llenar los formularios de información personal, redactar los ensayos y dar las referencias que muchas becas exigen.
3. **"La beca tendrá un cargo"**. Algunos patrocinadores de becas legítimos cobran aranceles para costear los gastos de procesamiento. Antes de enviar dinero para solicitar una beca, investigue al patrocinador. El dinero "gratuito" no le debe costar nada.
4. **"Usted no puede obtener esta información en ningún otro lugar"**. Los directorios de becas están disponibles en cualquier librería grande, biblioteca pública u oficina del consejo de la escuela secundaria. Puede encontrar información adicional sobre los programas privados de becas, e incluso sobre estafas, en www.finaid.org.

5. "Usted es "finalista" en un concurso en el que nunca participó, o fue seleccionado por una "fundación nacional" para recibir una beca". La mayoría de los programas de becas legítimos nunca buscan solicitantes particulares y, por lo general, se contactan con usted en respuesta a una petición. Si usted cree que existe la posibilidad real de que haya sido seleccionado para recibir una beca, averigüe si el patrocinador o el programa son legítimos antes de enviar dinero.
6. "El servicio de becas necesita su tarjeta de crédito o el número de su cuenta corriente bancaria por adelantado". Nunca dé su número de cuenta de tarjeta de crédito o su número de cuenta corriente bancaria al representante de una organización a la que usted no conoce, a través del teléfono. Un servicio legítimo de becas basadas en una necesidad financiera no le pedirá el número de su cuenta corriente bancaria. Primero consiga información por escrito. Una operación deshonestas no necesita su firma en un cheque. La intención es crear situaciones que le permitan al servicio retirar la totalidad del dinero de las cuentas de las víctimas, a través de retiros sin autorización.

Cómo evitar estafas

La Comisión Federal de Comercio y College Parents of America (CPA, Padres de Universidades Estadounidenses) se asociaron para ofrecer asesoramiento sobre cómo reconocer becas y prácticas de ayuda financiera engañosas. El CPA es un recurso, un asesor y un defensor que trabaja en representación de millones de padres de estudiantes universitarios actuales y futuros en todo Estados Unidos. Para obtener más información sobre el CPA, llame sin costo al 1-888-256-4627 o visite el sitio de CPA en www.collegeparents.org. También visite <https://studentaid.ed.gov/sa/types/scams> para obtener más información.

Sus derechos y responsabilidades

SUS DERECHOS

Usted tiene derecho a recibir la siguiente información de su universidad:

- La clase de ayuda financiera disponible, incluida la información sobre los programas federales, estatales y universitarios.
- Cuáles son los plazos para solicitar cada tipo de ayuda.
- Los costos de asistencia y las políticas de reembolso, si usted se retira.
- Cuáles son los criterios utilizados para seleccionar a los beneficiarios de la ayuda.
- La forma en que se determina su necesidad financiera, incluida la forma en que se calculan los gastos estudiantiles en su presupuesto.
- Los recursos que se consideran al determinar su necesidad, tales como el aporte de sus padres, otros beneficios y otra ayuda financiera, activos, etc.
- La cantidad de su necesidad financiera que se ha cubierto.
- Los recursos de ayuda que conforman su paquete de ayuda financiera.
- Qué parte de la ayuda es un préstamo y debe ser pagado y qué parte es una beca.
- La tasa de interés sobre su préstamo estudiantil, la cantidad total de dinero que tiene que reembolsar, los procedimientos para devolver el préstamo, el tiempo que tiene para devolverlo y la fecha en que tendrá que empezar a devolverlo.
- Los procedimientos para apelar una decisión de ayuda financiera, si usted piensa que lo han tratado injustamente o si su paquete de ayuda no es adecuado.
- La manera en que la universidad determina si usted está progresando académicamente de forma satisfactoria y lo que pasará si no es así.

SUS RESPONSABILIDADES

Usted tiene la responsabilidad de:

- Examinar y considerar toda la información sobre un programa universitario antes de inscribirse.
- Llenar con cuidado su solicitud para obtener ayuda financiera estudiantil y enviarla a tiempo al lugar indicado (los errores pueden demorar la obtención de ayuda; proporcionar información incorrecta de manera intencional es una infracción de la ley, que está sujeta a sanciones según el Código Penal de los EE. UU.)
- Devolver toda documentación adicional, verificación, correcciones o nueva información que le pidan los administradores de la ayuda financiera o las entidades en las que usted ha presentado su solicitud.
- Leer y comprender todos los formularios que le pidan firmar. Guarde copias de todo y acepte la responsabilidad por todos los acuerdos que firme.
- Notificar al prestamista cualquier cambio que sufra su nombre, dirección o estado en la universidad.
- Desempeñar satisfactoriamente el trabajo en forma de empleo de estudiante, asociado a la ayuda.
- Saber y cumplir con las fechas límite para solicitar y volver a solicitar la ayuda.
- Saber y cumplir con las políticas y los procedimientos de reembolso de su universidad.



SI NECESITA PEDIR PRESTADO DINERO PARA ASISTIR A LA UNIVERSIDAD:

No solicite dinero que no necesita. Simplemente por ser elegible para tomar una cierta cantidad en préstamo, no lo haga automáticamente. Si puede ajustarse con menos, tome menos.

Piense en cuánto ganará en función de cuánto tomará en préstamo. Los préstamos se suman durante su carrera en la universidad. Piense si su trabajo después de la graduación pagará lo suficiente como para realizar los pagos por el monto que toma en préstamo. Visite el buscador de puestos en www.bls.gov/ooh para estimar su salario inicial.

Si usted cuenta con otros ingresos y solicita préstamos sin subsidio, trate de efectuar los pagos de intereses mientras permanece en la universidad. O, simplemente, pida menos. Esto reducirá significativamente la cantidad de dinero que deberá reembolsar al graduarse.



La decisión final

Llegaron las cartas sobre la concesión de ayuda financiera. Ahora es el momento de considerar detenidamente sus opciones y seleccionar los tipos de ayuda y de universidad que sean mejores para usted. Esta sección lo ayudará a elegir la universidad apropiada para usted, lo guiará hasta los pasos finales para recibir su ayuda financiera y lo ayudará a prepararse financieramente para la universidad.

Entender su carta de concesión de ayuda financiera

Una vez que su inscripción haya sido aceptada en una universidad y que usted haya solicitado ayuda financiera llenando la Solicitud Gratuita de Ayuda Federal Para Estudiantes (FAFSA) y cualquier otro formulario de ayuda financiera que requiera la universidad, usted y su familia recibirán una carta de concesión de ayuda financiera. Esta carta explicará en detalle la cantidad de apoyo financiero que la universidad le puede ofrecer para el año venidero. Usted podría recibir la carta de concesión junto con el aviso de aceptación. Algunas universidades publican las cartas de concesión en Internet. Consulte a sus universidades la forma en que distribuyen las cartas de concesión.

LEA LA LETRA PEQUEÑA

- Lea su carta de concesión detenidamente para asegurarse de entender todos los términos y condiciones, con el fin de poder decidir si quiere aceptar parte o el total de la ayuda que le ofrecen. Busque las instrucciones para los próximos pasos a dar. Podría tener que llenar más papeles (por ejemplo, solicitudes de préstamos).
- Determine si hay subvenciones o becas disponibles para más de un año. Si las hay, ¿cuáles son las condiciones que le caben?
- Al comparar las concesiones de ayuda financiera, considere los gastos de bolsillo definitivos. Una concesión que contenga préstamos puede requerir gastos de bolsillo finales más altos que los de una concesión equivalente que contenga subvenciones en su mayor parte.

INFORME A SU UNIVERSIDAD SOBRE CUALQUIER SITUACIÓN ESPECIAL

¿Ha cambiado su situación familiar desde que presentó la FAFSA? ¿Alguno de sus padres se ha enfermado o quedado sin empleo? ¿Le han otorgado a usted becas privadas adicionales? Usted tiene que informar a la universidad cualquier cambio que se produzca.

Debe informar hasta los cambios de nombre y dirección. Cualquiera de estos cambios puede afectar su concesión.

¿QUÉ PASA SI NO ES SUFICIENTE?

Si después de leer la carta de concesión, usted cree que la concesión y los ahorros de su familia no son suficientes para cubrir todos los gastos, ¡no se asuste! Hay otras opciones para conseguir el dinero que necesita para asistir a la universidad que usted haya elegido.

- Investigue otras fuentes privadas de becas. Tal vez no sea muy tarde para solicitar el ingreso.
- Considere cualquier beneficio posible que puedan brindarle los lugares donde trabajan sus padres. Vea más allá de matrículas y becas, como programas para reducir el costo de las computadoras, de seguros o de viajes.
- Averigüe si su universidad ofrece un plan de pagos que permita extender los gastos de la matrícula a lo largo del año.
- Asegúrese de que la oficina de ayuda financiera esté al tanto de cualquier situación especial que afecte su capacidad de pagar por la educación.

CUMPLA CON LAS FECHAS LÍMITE

¡El reloj no se detiene! Una vez que elija la universidad, podría ser necesario informarle a esta, por escrito, la cantidad de dinero de la concesión que piensa aceptar. Si usted no responde para la fecha indicada, su concesión podría estar en peligro.

QUÉ PODRÍA VER EN UNA CARTA DE CONCESIÓN

La carta de concesión proporcionará un resumen del costo estimado de los estudios junto con la ayuda financiera que le ofrece la universidad.

El siguiente es un ejemplo de una carta de concesión:

LA PÉRDIDA DE EMPLEO/PÉRDIDA DE INGRESOS RELACIONADA CON EL COVID 19 SON CIRCUNSTANCIAS ESPECIALES QUE DEBEN INFORMARSE AL DEPARTAMENTO DE AYUDA FINANCIERA DE LA UNIVERSIDAD.

Ejemplo de carta de concesión de ayuda económica de la Universidad

Costos para el año 2020-2021

Costo estimado de asistencia para la inscripción con dedicación a tiempo completo	\$25,000 por año
Matrícula y aranceles	\$14,000
Alojamiento y comidas (residente del campus)	\$8,000
Libros y útiles	\$1,000
Transporte	\$600
Otros costos educativos	\$1,400

Subvenciones y becas para pagar la universidad

Subvenciones y becas totales (ayuda "de regalo"; no exige su devolución)	\$13,600/año
Subvenciones de su universidad	\$8,000
Beca Federal Pell	\$3,570
Subvenciones de su estado	\$1,000
Otras becas que podría utilizar	\$1,030

Lo que pagará por el año 2020-2021

Precio neto (costo de asistencia menos las subvenciones y becas totales)	\$11,220 por año
--	------------------

OPCIONES PARA PAGAR PRECIO NETO

Opciones de trabajo

Trabajo y estudio (federal, estatal o institucional)	\$1,000 por año
--	-----------------

Opciones de préstamos*

Préstamo federal directo con subsidio	\$3,500 por año
Préstamo federal directo sin subsidio	\$2,000 por año

*Los montos recomendados se muestran aquí. Es posible que reúna los requisitos para recibir otro monto. Comuníquese con su oficina de ayuda financiera.

Otras opciones de pago para el saldo adeudado restante

Aporte Familiar Previsto (según el cálculo de la institución al utilizar los datos aportados en la FAFSA).	\$2,323 por año
<ul style="list-style-type: none"> Plan de pago ofrecido por la institución Préstamo PLUS para padres Beneficios militares o del Servicio Nacional Préstamo educativo privado no federal 	

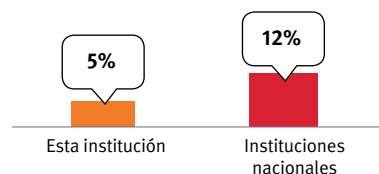
TASA DE GRADUACIÓN

Porcentaje de los estudiantes a tiempo completo que se gradúan dentro de los 6 años



TASA DE INCUMPLIMIENTO DE PAGO DEL PRÉSTAMO

Porcentaje de prestatarios que reciben un préstamo a devolver y que incumplen en el pago



PROMEDIO DE LOS PRÉSTAMOS

Por lo general, los estudiantes de Sample University piden un préstamo de \$20,000 en préstamos federales durante 4 años. El pago del préstamo federal durante 10 años para este monto es de aproximadamente \$196,84 por mes. El monto de su préstamo puede ser diferente.

PAGO DE SUS PRÉSTAMOS

Para conocer las opciones de pago de préstamos y calcular el pago mensual de su préstamo federal, visite <http://studentaid.ed.gov/repay-loans/understand/plans>.

PARA OBTENER MÁS INFORMACIÓN Y CONSULTAR SOBRE LOS SIGUIENTES PASOS:

Sample University (SU)
Oficina de ayuda financiera
123 Main Street
Anytown, ST 12345
Teléfono: 123.456.7890
Correo electrónico:
financialaid@sampleuniv.edu



TOME SU DECISIÓN

Una manera rápida de comparar las ofertas y determinar los costos netos es sustraer toda la subvención, beca y otras ayudas gratuitas del costo de asistencia. Recuerde que las universidades tienen diferentes maneras de asignar la ayuda financiera y diferentes costos de asistencia.¹ Si usted tiene más de dos universidades para comparar, haga copias de esta página antes de empezar.

		UNIVERSIDAD (LLENAR)					
		Universidad de muestra					
EVALÚE	Ventajas	Programa con mayor calificación, bajo costo de vida					
	Desventajas	Quizás necesite un auto, opciones limitadas de alojamiento					
EL COSTO DE ESTUDIAR	Matrícula y aranceles		\$14,000				
	Pensión completa ²		\$8,000				
	Libros y útiles		\$1,000				
	Asignación para la compra de una computadora		-				
	Transporte		\$600				
	Otros costos		\$1,400				
	Costos totales de la universidad (A)		\$25,000				
AYUDA DE LA SUBVENCIÓN/BECA	Beca Federal Pell		\$3,570				
	Beca Federal Complementaria para la Oportunidad Educativa (FSEOG)		-				
	Subvención del estado		\$1,000				
	Otras subvenciones		-				
	Becas		\$1,030				
	Ayuda basada en la institución		\$8,000				
	Trabajo-estudio (trabajo para ganar)		\$1,000				
	Ayuda total de la subvención/beca (B)		\$14,600				
Su precio neto (A - B)		\$10,400					
PRÉSTAMOS		Ofrecido	Rechazado	\$	Ofrecido	Rechazado	\$
	Préstamo federal directo con subsidio	\$3,500	Aceptar	\$3,500			
	Préstamo federal directo sin subsidio	\$2,000	Acepta	\$2,000			
	Préstamo Federal PLUS	\$4,900	Rechazado				
	Préstamo privado	-		-			
	Ayuda total del préstamo (C)			\$5,500			
RESUMEN	Ayuda financiera total (B + C = D)			\$20,100			
	Sus gastos de bolsillo (A - D)			\$4,900			

¹ No todas las universidades participan de los programas de ayuda financiera que se mencionan arriba.

² Si la pensión completa no es parte de su contrato de alojamiento, consulte costos de alquiler en la oficina de alojamiento de la universidad o en el periódico local o en Internet.

Requisitos de educación secundaria de Oregón

Créditos necesarios para graduarse

REQUISITOS DE GRADUACIÓN

De acuerdo con los requisitos de graduación de la Junta de Educación Estatal, que se establecieron entre 2010 y 2014, los estudiantes de Oregón obtienen su diploma si completan al menos 24 créditos obligatorios. Según cuál sea su distrito escolar local pueden requerirse créditos adicionales. Se requieren créditos obligatorios en inglés, matemática y ciencias y los estudiantes deben demostrar competencia en habilidades fundamentales. Los nuevos requisitos asegurarán que todo graduado esté preparado para el trabajo, la universidad y la ciudadanía cuando egrese de la escuela secundaria.

Créditos para la competencia

Los estudiantes pueden obtener créditos demostrando con éxito el conocimiento y las habilidades definidas por los estándares que cumplen o exceden niveles definidos de rendimiento. Se puede demostrar la competencia a través del trabajo en clase o de la documentación de experiencias de aprendizaje fuera de la escuela o a través de una combinación de ambos métodos.

Habilidades fundamentales

Las habilidades fundamentales son habilidades del siglo XXI necesarias para el éxito en la universidad, el lugar de trabajo y la vida cívica. Los estudiantes de Oregón deben demostrar su competencia en ciertas habilidades fundamentales como parte del requisito para obtener un diploma secundario. Estas habilidades requeridas incluyen lectura, redacción y matemáticas.

La Junta de Educación Estatal ha aprobado tres opciones de evaluación a fin de que los estudiantes demuestren su competencia en habilidades fundamentales: examen estadual OAKS, la evaluación Smarter Balance Assessment, muestras de trabajo usando guías oficiales de puntaje u otros exámenes estandarizados aprobados (por ejemplo, SAT, PreACT, ACT, PSAT, Work Keys, Compass, ASSET y AP).

Entre las habilidades fundamentales adicionales exigidas están:

- Escuchar activamente y hablar clara y coherentemente
- Pensar crítica y analíticamente
- Usar la tecnología para aprender, vivir y trabajar
- Demostrar compromiso cívico y comunitario
- Demostrar conocimiento global

Requisitos de aprendizaje personalizado Estos requisitos personalizan el diploma para cada estudiante y ayudan a prepararlos para sus objetivos postsecundarios.

- Plan y perfil de educación: los estudiantes desarrollan un plan y perfil de educación para guiar su aprendizaje y documentar los logros y progresos académicos hacia sus objetivos personales, profesionales y postsecundarios.
- Experiencias de aprendizaje profesional: los estudiantes participan en experiencias que conectan el aprendizaje en el salón de clases con experiencias de la vida real en el trabajo, en la comunidad o relevantes para su plan de educación.
- Aplicación extendida: los estudiantes aplican y amplían su conocimiento sobre situaciones nuevas y complejas relacionadas con los intereses personales y profesionales del estudiante y sus objetivos postsecundarios por medio del pensamiento crítico, la resolución de problemas o las investigaciones en contextos de la vida real.

Para obtener información general sobre el Diploma de Oregón, visite www.oregon.gov/ode/students-and-family/OregonDiploma/Documents/diploma-qa.pdf.

Área de estudios	Requisitos necesarios para la clase que se gradúa en 2014 o después
Inglés/Artes del lenguaje	4
Matemáticas	3 (Álgebra I y superior) ¹
Ciencias	3 (Investigación científica y prácticas de laboratorio) ^{1,2}
Ciencias sociales	3
Educación física	1
Salud	1
Educación técnica y profesional, artes, segundo idioma	3
Asignaturas optativas	6
Créditos totales	24

¹ Los cursos aplicados e integrados conforme con los estándares pueden cumplir los requisitos de créditos.

² Las prácticas de laboratorio pueden realizarse fuera de la escuela como experiencia práctica.

Opciones de transferencia entre universidades en Oregón

Títulos de las “community colleges” y requisitos para la transferencia

Las universidades de Oregón ofrecen una amplia variedad de opciones educativas que confieren certificados, títulos de dos años, títulos de cuatro años y títulos de posgrado.

Las “community colleges” normalmente ofrecen títulos que se pueden completar en dos años de estudios. También ofrecen programas de certificación, clases sin créditos y programas de capacitación especializados que, con frecuencia, se crean en colaboración con las industrias locales.

Otra opción de los colegios universitarios públicos (community colleges) es cumplir uno o dos años de estudio en ellos y luego transferirse a las universidades de cuatro años. Para garantizar un buen plan de transferencia es importante conversar con su consejero académico en su colegio universitario actual, el de la universidad de cuatro años a la que aspira ingresar y el departamento académico al que se va a transferir. La tabla que figura debajo brinda información adicional sobre los programas de transferencia.

Las políticas de transferencia de las instituciones y universidades independientes en Oregón pueden variar. Usted debe comunicarse con la institución independiente a la que le interesa ingresar para obtener más información acerca de sus requisitos.

TÍTULO DE 2 AÑOS DE ARTE/TRANSFERENCIA DE OREGÓN (AAOT)

Cada uno de los 17 colegios universitarios públicos (community colleges) de Oregón ofrece el título AAOT. Los alumnos deben completar 90 créditos.

PROGRAMAS DE TÍTULO CON COOPERACIÓN

Las universidades públicas de Oregón trabajan con las “community colleges” de Oregón para ofrecer opciones académicas flexibles para los estudiantes. A estos programas se les conoce generalmente como “sociedad para títulos” (degree partnership), “matriculación doble” o programas de co-admisión. Los estudiantes en estos programas pueden estar matriculados formalmente en un “community college” y en un campus universitario público de Oregón a la vez. Para obtener más información, visite los sitios web de cada universidad pública.

TÍTULO DE DOS AÑOS DE CIENCIAS/TRANSFERENCIA DE OREGÓN EN COMERCIO (ASOT-BUS)

En la actualidad, no todos las “community colleges” de Oregón ofrecen el título ASOT-BUS. Comuníquese con el colegio universitario público (community college) al que piensa ingresar para determinar si ofrecen o no este programa. Se requiere un mínimo de 90 créditos para recibir este título. Por lo menos de 62 a 65 de esos créditos deberán cumplir con un grupo de normas generales y otros 20 se deberán obtener en base a los requisitos específicos de comercio.

MÓDULO DE TRANSFERENCIA DE OREGÓN (OTM)

El OTM es un subconjunto aprobado de cursos de educación general que se puede transferir entre colegios y universidades de dos y cuatro años de Oregón. Los cursos se seleccionan de una lista aprobada de requisitos de educación general determinados por cada “community college” de Oregón, universidad pública de Oregón o universidad independiente de Oregón que participe. El OTM está diseñado para mejorar el acceso de los estudiantes a un título universitario al mejorar las oportunidades para la transferencia de créditos que se obtengan en un “community college” o campus del sistema universitario público de Oregón a otra universidad pública.

En el momento de la transferencia, es posible que la institución que recibe especifique trabajo de clase adicional para una especialización o título, y otros requisitos generales de educación, específicos de la institución que no se incluyeron en la OTM.

OTROS TIPOS DE TRANSFERENCIA

Usted puede transferir créditos universitarios entre la mayoría de las universidades y lograr que algunos o todos los créditos recibidos en una universidad se apliquen a los requisitos para el título en otra. Sin embargo, cada universidad tiene sus propios requisitos sobre el tipo y la cantidad de créditos que puede aceptar para transferencia. Asegúrese de consultar con su consejero universitario sobre los requisitos de transferencia antes de empezar el proceso de transferencia.

Universidades públicas	Promedio académico (GPA) mínimo para la transferencia	Créditos mínimos para la transferencia	Requisito de un segundo idioma	Más requisitos para la transferencia
Eastern Oregon University	2,25	30	Sí	Sí
Oregon Institute of Technology	2,25	36	Sí	Sí
Universidad Estatal de Oregón (Oregon State University)	2,25	36	Sí	Sí
Portland State University	2,25	30	Sí	Sí
Southern Oregon University	2,25	36	Sí	Sí
Universidad de Oregón	2,25 ¹	36	Sí	Sí
Western Oregon University	2,25	36	Sí	Sí

¹ UO: 2,25 para los residentes de Oregón; 2,50 para los no residentes
Fuente: Sitios web de cada universidad

Perfilador universitario de Oregón

Hay muchos factores importantes que se deben considerar al elegir una universidad. Cómo adaptarse académicamente y el costo de asistencia (COA, por sus siglas en inglés) son consideraciones importantes. Las tablas de esta sección brindan cierta información necesaria para comparar las universidades en cuanto a estos factores.

Universidades públicas	Resultados de exámenes: estudiantes matriculados en el año académico 2019-2020 Las calificaciones que se obtienen en los exámenes se proporcionan para que usted pueda comparar las suyas con las de aquellos estudiantes que fueron admitidos en determinadas universidades de Oregón. Algunos estudiantes tuvieron calificaciones más bajas mientras que otros estudiantes tuvieron calificaciones más altas.				COA estimado para 2020-2021 antes de la ayuda financiera Las cifras de los costos son estimadas y sus costos reales pueden variar.
	SAT En el percentil 25 del	SAT En el percentil 75 del	ACT En el percentil 25 del	ACT En el percentil 75 del	
Eastern Oregon University	930	1145	17	23	\$24,066
Oregon Health & Science University	No corresponde	No corresponde	No corresponde	No corresponde	\$42,572
Oregon Institute of Technology	1000	1200	20	26	\$28,906
Universidad Estatal de Oregón (Oregon State University)	1080	1320	21	28	\$29,307
Portland State University	1000	1220	18	24	\$27,663
Southern Oregon University	980	1200	18	25	\$29,242
Universidad de Oregón	1100	1310	22	28	\$30,312
Western Oregon University	960	1160	17	23	\$24,636

”Community colleges” (Universidades comunitarias)

COA estimado 2020-2021 antes de la ayuda financiera. Las cifras de los costos son estimadas y sus costos reales pueden variar.

Blue Mountain CC	\$19,420	Mount Hood CC	\$21,052
Central Oregón CC	\$22,468	Oregon Coast CC	\$21,285
Chemeketa CC	\$22,077	Portland CC	\$23,584
Clackamas CC	\$20,123	Rogue CC	\$23,538
Clatsop CC	\$20,247	Southwestern Oregón CC	\$18,285
Columbia Gorge CC	\$22,775	Tillamook Bay CC	\$16,553
Klamath CC	\$24,250	Treasure Valley CC	\$16,028
Lane CC	\$20,790	Umpqua CC	\$21,847
Linn-Benton CC	\$24,227		

Los costos que se presentan son para estudiantes a tiempo completo que se inscriben por la totalidad del año académico e incluyen matrícula, tarifas obligatorias y pensión promedio. No se incluyen los aranceles obligatorios ni aranceles específicos de los programas y no se incluyen todos los componentes de su costo de asistencia (COA).

Fuente de los datos de matrícula: Universidades según lo informado a la OSAC, julio de 2020.

Las calificaciones de los exámenes se obtuvieron de College Navigator. Las calificaciones del SAT son una combinación de las calificaciones correspondientes a Lectura crítica y Matemáticas, las calificaciones del ACT son calificaciones compuestas.

www.nces.ed.gov/collegenavigator

Universidades privadas	Resultados de exámenes: estudiantes matriculados en el año académico 2019-2020 Las calificaciones que se obtienen en los exámenes se proporcionan para que usted pueda comparar las suyas con las de aquellos estudiantes que fueron admitidos en determinadas universidades de Oregón. Algunos estudiantes tuvieron calificaciones más bajas mientras que otros estudiantes tuvieron calificaciones más altas.				COA estimado para 2020-2021 antes de la ayuda financiera Las cifras de los costos son estimadas y sus costos reales pueden variar.
	SAT En el percentil 25 del	SAT En el percentil 75 del	ACT En el percentil 25 del	ACT En el percentil 75 del	
Birthingway College of Midwifery	No corresponde	No corresponde	No corresponde	No corresponde	\$27,058
Bushnell University	No corresponde	No corresponde	No corresponde	No corresponde	\$45,670
Corban University	1010	1240	19	26	\$49,804
George Fox University	1030	1270	19	27	\$53,460
Lewis & Clark College	No se requieren las puntuaciones de los exámenes	No se requieren las puntuaciones de los exámenes	No se requieren las puntuaciones de los exámenes	No se requieren las puntuaciones de los exámenes	\$71,620
Linfield University	1040	1230	20	26	\$60,942
Mount Angel Seminary	No se requieren las puntuaciones de los exámenes	No se requieren las puntuaciones de los exámenes	No se requieren las puntuaciones de los exámenes	No se requieren las puntuaciones de los exámenes	\$41,896
Multnomah University	No disponible	No disponible	No disponible	No disponible	\$44,020
National University of Natural Medicine	No corresponde	No corresponde	No corresponde	No corresponde	\$18,234
New Hope Christian College	No se requieren las puntuaciones de los exámenes	No se requieren las puntuaciones de los exámenes	No se requieren las puntuaciones de los exámenes	No se requieren las puntuaciones de los exámenes	\$21.180 ¹
Pacific Northwest College of Art	No se requieren las puntuaciones de los exámenes	No se requieren las puntuaciones de los exámenes	No se requieren las puntuaciones de los exámenes	No se requieren las puntuaciones de los exámenes	\$53,280
Pacific University	1060	1260	20	26	\$64,530
Reed College	1325	1520	30	34	\$77,550
University of Portland	1150	1350	23	29	\$67,274
Warner Pacific University	No se requieren las puntuaciones de los exámenes	No se requieren las puntuaciones de los exámenes	No se requieren las puntuaciones de los exámenes	No se requieren las puntuaciones de los exámenes	\$31,718
Willamette University	No se requieren las puntuaciones de los exámenes	No se requieren las puntuaciones de los exámenes	No se requieren las puntuaciones de los exámenes	No se requieren las puntuaciones de los exámenes	\$71,098

¹ Los costos son del sitio web de la universidad al 1 de agosto de 2020.

Los costos que se presentan son para estudiantes a tiempo completo que se inscriben por la totalidad del año académico e incluyen matrícula, tarifas obligatorias y pensión promedio. Los costos que aparecen arriba no incluyen todos los componentes del costo de asistencia (COA, por sus siglas en inglés). Solo con fines informativos.

Fuente de los datos de matrícula: Universidades según lo informado a la OSAC, julio de 2020.

Las calificaciones de los exámenes se obtuvieron de College Navigator. Las calificaciones del SAT son una combinación de las calificaciones correspondientes a Lectura crítica y Matemáticas, las calificaciones del ACT son calificaciones compuestas.
www.nces.ed.gov/collegenavigator

Ayuda financiera de Oregón

Las oportunidades de ayuda financiera de Oregón incluidas en esta sección complementan los programas de ayuda financiera federal de las páginas 19-21.

Subvenciones y becas

SUBVENCIONES

La Comisión de Ayuda Estudiantil (OSAC, por sus siglas en inglés) de la Comisión Coordinadora de Educación Superior de Oregón administra una serie de programas financiados por el estado, como, por ejemplo, la Beca de Oportunidades de Oregón (OOG, por sus siglas en inglés), la beca Oregon Promise y varios programas de subvenciones para poblaciones objetivo, además de más de 600 programas de becas financiados con fondos privados. Para 2020-2021, aproximadamente \$87 millones estarán disponibles para las concesiones de la OOG, y aproximadamente \$16 millones estarán disponibles para las concesiones 2020-2021 Oregon Promise. Las becas de la OSAC otorgadas por donantes y organizaciones privadas ofrecen más de \$18 millones. El sitio web de la OSAC tiene enlaces a muchos otros sitios importantes de becas y ayuda financiera.

Beca de Oportunidades de Oregón (OOG)

Para 2020-21, las concesiones máximas de la OOG serán de \$2.778 para los estudiantes que asisten a una universidad público de Oregón y \$3.600 para los estudiantes que asisten a una organización sin fines de lucro pública o privada elegible de cuatro años en Oregón. Las subvenciones se priorizan según las necesidades financieras conforme lo demuestra el Aporte Familiar Previsto (EFC, por sus siglas en inglés) de cada estudiante. Para 2019-2020, la OSAC autorizó subvenciones solo para estudiantes que tenían contribuciones familiares esperadas (EFC, por sus siglas en inglés) de \$3.500 o menos. Los límites de EFC para 2020-21 también serán de \$3.500 o menos.

La OSAC determina la aptitud de los estudiantes y los montos de las concesiones y cada semestre distribuye los fondos de la OOG entre las instituciones para la entrega a las cuentas individuales de los estudiantes del campus. (Consulte la sección “Cómo postularse” a la derecha para conocer más detalles).

Cómo presentar una solicitud para 2021-2022

• **Complete la Solicitud Gratuita de Asistencia Federal Estudiantil (FAFSA) O la Solicitud de Ayuda Estatal de Oregón (ORSAA) lo antes posible después del 1 de octubre.** La FAFSA es la entrada a toda la ayuda económica federal, incluso préstamos, becas y oportunidades de trabajo y estudio. Solo se requiere llenar una FAFSA o una ORSAA para ser considerado para la OOG. La FAFSA o la ORSAA deben incluir una lista de las universidades de Oregón que le interesan al estudiante o a la que planea asistir. La OSAC determinará la elegibilidad para la OOG según la información suministrada en la FAFSA o la ORSAA y notificará a los estudiantes por correo electrónico sobre su elegibilidad para recibir las posibles concesiones. Los estudiantes deberían resolver cualquier error en su FAFSA u ORSAA lo antes posible para mejorar sus oportunidades de recibir la concesión. La OSAC realiza concesiones de la OOG hasta que se acaban los fondos. La mayoría de los programas de becas de la OSAC exigen además la FAFSA, mientras que numerosos admiten la FAFSA y la ORSAA.

Residencia y tribus de Oregón

Para obtener información sobre los requisitos de residencia y la clasificación de residencia de los miembros de las tribus de Oregón, incluidas las afiliaciones tribales fuera del estado, visite <https://oregonstudentaid.gov>.

Beca Oregon Promise

La beca Oregon Promise se otorga a graduados de escuelas secundarias y del GED con un promedio general (o equivalente) de 2,5, como mínimo, y que piensen inscribirse, por lo menos, medio tiempo en una universidad comunitaria de Oregón en un plazo de seis meses desde que se graduaron. Las concesiones ayudan a solventar la mayor parte de la matrícula de la universidad comunitaria hasta 12 créditos por semestre después de que se aplican montos de becas federales y estatales, si corresponde. Los nuevos postulantes pueden estar sujetos a criterios de aptitud según su Aporte Familiar Previsto. Obtenga más información en <https://oregonstudentaid.gov/oregon-promise.aspx>.

Cómo presentar una solicitud para 2021-2022

• Los estudiantes deben presentar la solicitud de una beca Oregon Promise, que estará disponible en el otoño en el sitio web de la OSAC, y la Solicitud Gratuita de Ayuda Federal para Estudiantes (FAFSA, por sus siglas en inglés), o la Solicitud de Ayuda Estatal de Oregón (ORSAA, por sus siglas en inglés). Los estudiantes deben incluir al menos una universidad comunitaria de Oregón en su FAFSA u ORSAA para poder solicitar la Beca Oregon Promise. Para la solicitud de la beca Oregon Promise, vaya a <https://oregonstudentaid.gov> y seleccione la pestaña Apply Here (Solicitar aquí). Elija el botón Oregon Promise y siga las instrucciones para postularse. Los estudiantes que completan la solicitud por primera vez deberán crear una cuenta para registrarse en el Perfil del estudiante y para acceder a la solicitud en línea. Hay fechas límite para solicitud de forma permanente durante el año, según la fecha de graduación de la escuela secundaria o finalización del GED del postulante.

BECAS CON FONDOS PRIVADOS

La OSAC se asocia con patrocinadores privados, empleadores, fundaciones y organizaciones de todo el estado para administrar más de 600 becas que los estudiantes pueden solicitar en línea a través de una solicitud común que se pone a disposición en otoño.

Cómo presentar una solicitud para 2021-2022

• Vaya a oregonstudentaid.gov y seleccione la pestaña Scholarship (Beca). Seleccione el botón “Apply Here” [Solicitud] y siga las instrucciones para completar la solicitud en línea. Los estudiantes que completan la solicitud por primera vez deberán crear un nombre de usuario para el Perfil del estudiante y para acceder a la solicitud en línea.



- Antes de comenzar la solicitud en línea, encuentre una beca para la que usted cumpla los requisitos, usando el catálogo de becas en línea. Puede acceder al “Catálogo de becas de la OSAC” desde el enlace de la página de inicio Becas y personalizar su búsqueda con los filtros disponibles, que incluyen: tipo de escuela secundaria y estado de FAFSA/ORSA. Al completar su solicitud para la beca OSAC, se le recomendarán otras becas para las que parece reunir los requisitos de acuerdo con la información en su solicitud.
- **Cree o actualice su Tabla de actividades y declaraciones personales.** La solicitud en línea se abrirá a principios de noviembre de 2020 para el año académico 2021-2022. Puede prepararse para la próxima temporada de solicitudes trabajando en la Tabla de actividades y declaraciones personales. Las instrucciones y los ejemplos se encuentran en <https://oregonstudentaid.gov/scholarships.aspx>.
- **Los certificados analíticos y otros documentos necesarios deben presentarse junto con la solicitud de beca de la OSAC en línea.** Los estudiantes de último año de secundaria que se gradúen pueden enviar una solicitud al registrador de su escuela para que envíe su expediente académico (incluidos los cursos de otoño del último año) electrónicamente al portal web seguro de la OSAC. Los estudiantes también pueden escanear y cargar sus expedientes académicos directamente en la solicitud de beca de la OSAC. Las instrucciones para las opciones de envío de documentos y transcripciones están disponibles en línea en <https://oregonstudentaid.gov/scholarships.aspx>. Los estudiantes universitarios actuales deben revisar con cuidado las instrucciones en la solicitud en línea para asegurarse de que envían los expedientes académicos correctos para su año universitario y de todas las universidades a las que haya asistido. Todos los solicitantes deben completar la tabla de actividades requeridas y las cuatro declaraciones personales que se incluyen en la solicitud. **Antes de hacer clic en el botón “Enviar” en su solicitud, asegúrese de imprimir una copia y revisar cuidadosamente su solicitud, su tabla de actividades y las respuestas a la declaración personal.** Después de enviar su solicitud, consulte regularmente los mensajes en su perfil del estudiante o hasta que vea “Solicitud válida aceptada”.
- **Envíe un paquete de solicitud completo antes de la fecha límite absoluta del 1 de marzo de 2021 a las 5 p. m. hora del Pacífico.** Sin embargo, si envía su paquete de solicitud completo antes de la fecha límite de prioridad “anticipada”, el 15 de febrero de 2021, antes de las 5 p. m. hora del Pacífico, obtendrá una pronta revisión de su solicitud con la oportunidad de enviar correcciones en caso de que se encuentren errores. Las solicitudes sin errores participarán en un sorteo para una beca de \$1000. Revise su perfil de estudiante para verificar el estado de su solicitud o la fecha límite para enviar las correcciones hechas a la misma. Ingrese otra vez a su Perfil del estudiante para ver las instrucciones adicionales para la solicitud, aceptar o rechazar concesiones o actualizar información personal.

- **Presente una solicitud todos los años que esté en la escuela.** Visite <https://oregonstudentaid.gov/scholarships.aspx>. Seleccione el botón “Apply Here” [Solicitud] y siga las instrucciones para postulantes que vuelven a presentar la solicitud. La OSAC retiene su solicitud, lo que facilita volver a presentar una solicitud cada año.

FUNDACIÓN DE LA FAMILIA FORD

El mayor proveedor privado de becas de Oregón es la Fundación de la Familia Ford (no afiliada a la OSAC), con sede en Roseburg, Oregón, con una oficina de becas en Eugene. Con exclusivas becas renovables para los residentes de Oregón y el condado de Siskiyou, California, la Fundación seleccionará hasta 285 nuevos destinatarios y otorgará más de \$11 millones este año a estudiantes universitarios. Las solicitudes exitosas demuestran la comprensión del candidato de los valores de trabajar duro, asumir responsabilidades, retribuir y ayudar a los demás.

Excepto para el Programa Ford Sons and Daughters, los postulantes deben presentar una Solicitud Gratuita de Ayuda Federal para Estudiantes (FAFSA) o una Solicitud de Ayuda para Estudiantes de Oregón (ORSA). Los estudiantes con una licenciatura existente no son elegibles. Para obtener más detalles, visite www.tfff.org/scholarships.

Los programas de becas familiares de Ford incluyen:

- Ford Scholars
- Ford Transfer
- Ford Restart Scholars
- Ford Opportunity
- Ford Sons & Daughters of Roseburg Forest Product Co. Empleados

Para más información visite www.tfff.org/scholarships.

Llame al 877.864.2872 o envíe un correo electrónico fordscholarships@tfff.org.

Estudiantes de pregrado

PROGRAMAS OSAC DE MUESTRA (PARA OBTENER UNA LISTA COMPLETA DE TODOS LOS PROGRAMAS DE CONCESIÓN Y DE MÁS DE 600 PROGRAMAS DE BECA, VISITE OREGONSTUDENTAID.GOV).

Programa	Universidades participantes	Requisito de residencia	Aptitud ¹	Importe de la concesión	Contacto para la solicitud
Beca de Oportunidades de Oregon (OOG)	Universidad o colegio público o privado sin fines de lucro en Oregon	Residentes de Oregon	<ul style="list-style-type: none"> Necesidad económica Completar FAFSA u ORSAA 	<ul style="list-style-type: none"> \$2,778 en cualquier instituto terciario (community college) participante de Oregon y \$3,600 en cualquier universidad pública o privada sin fines de lucro de cuatro años de Oregon. Los montos de las concesiones se prorratan por asistencia de medio tiempo 	OSAC
Beca Oregon Promise	"Community colleges" (Universidades comunitarias)	Residentes de Oregon	<ul style="list-style-type: none"> Completar la solicitud de Oregon Promise GPA de 2,5 Completar FAFSA u ORSAA 	<ul style="list-style-type: none"> Las concesiones ayudan a solventar la matrícula de la universidad comunitaria después de que se aplican montos de becas federales y estatales, si corresponde 	OSAC
Subvención de asistencia de matrícula estatal de la Guardia Nacional de Oregon	Universidad in fines de lucro pública o privada acreditada de Oregon	Residentes de Oregon	<ul style="list-style-type: none"> Miembro activo de la Guardia Nacional de Oregon Actualmente en entrenamiento Completó el entrenamiento básico militar y aprobó la Prueba Anual de Aptitud Física Complete la FAFSA 	<ul style="list-style-type: none"> Este es un programa de "último dólar" y se calculará en función de la disponibilidad de otras subvenciones estatales y federales. 	OSAC
Beca de educación y capacitación Chafee	Cualquier universidad de los EE. UU. del título IV que reúna los requisitos	Custodia de bienestar del menor del DHS de Oregon o una de las nueve tribus de Oregon	<ul style="list-style-type: none"> Complete la FAFSA y la solicitud separada de Chafee Debe estar en custodia actualmente o haber estado en custodia al menos 180 días después de cumplir los 14 años OR ser un ex joven de crianza que fue adoptado o entró en una tutela en su cumpleaños número 13 o después, y su adopción/tutela finalizó después del 1 de septiembre de 2015. 	<ul style="list-style-type: none"> Hasta \$2,500 por año académico 	OSAC
Programa de becas para Barberos y Peluqueros/as de Oregon	Universidades de cosmetología acreditadas participantes de Oregon	Residentes de Oregon	<ul style="list-style-type: none"> Complete la FAFSA 	<ul style="list-style-type: none"> Varía Beca única (una sola vez) 	Oficina de ayuda financiera universitaria
SEIU Local 503/OPEU	Cualquier universidad de los EE. UU. del título IV que reúna los requisitos	Residentes de Oregon	<ul style="list-style-type: none"> Miembros activos y dependientes de SEIU Local 503/OPEU 	<ul style="list-style-type: none"> \$500 por año 	OSAC
Fundación Pública Joseph E. Weston	Sólo universidades públicas y sin fines de lucro de Oregon	Residentes de Oregon	<ul style="list-style-type: none"> Estudiantes de último año que se gradúan en 22 escuelas secundarias de Oregon 	<ul style="list-style-type: none"> \$2,000 Beca única (una sola vez) 	OSAC

EJEMPLOS DE BECAS ESPECIALIZADAS Y ORIENTADAS A UN TÍTULO

Programa	Universidades participantes	Requisito de residencia	Aptitud ¹	Importe de la concesión	Contacto para la solicitud
William y Ruth Roy	Portland State u Oregon State University	Residentes de Oregon	<ul style="list-style-type: none"> Estudios principales en ingeniería con preferencia por estudiantes universitarios no tradicionales o de primera generación 	<ul style="list-style-type: none"> \$2,000 a \$5,000 Solicitud/competencia anual 	OSAC
Walter C. and Marie C. Schmidt	Lane Community College, universidades de dos y cuatro años	Residentes de Oregon	<ul style="list-style-type: none"> Especialización en asistencia médica geriátrica 	<ul style="list-style-type: none"> \$2,000 Solicitud/competencia anual 	OSAC
Beca para el periodismo de la Fundación Jackson	Universidades de Oregon	Residentes de Oregon	<ul style="list-style-type: none"> Especialización en periodismo (o énfasis) 	<ul style="list-style-type: none"> \$2,000 Solicitud/competencia anual 	OSAC
Laurence R. Foster Memorial	Universidades públicas y sin fines de lucro de cuatro años	Residentes de Oregon	<ul style="list-style-type: none"> Salud pública (es decir, tecnología médica, asociado médico) 	<ul style="list-style-type: none"> \$1,000 a \$6,000 Solicitud/competencia anual 	OSAC
Mike y Betty Pongracz	Cualquier universidad pública de Oregon y las universidades Lewis & Clark, Linfield, Pacific y Willamette	Residentes de los condados Marion o Polk	<ul style="list-style-type: none"> Especialización en educación Debe inscribirse al menos por medio tiempo 	<ul style="list-style-type: none"> \$2,500 a \$3,500 Solicitud/competencia anual 	OSAC

¹Todos los programas de ayuda financiera en base a la necesidad que figuran aquí exigen completar la FAFSA o, en algunos casos, la ORSAA.

EJEMPLOS DE BECAS ESPECIALIZADAS Y ORIENTADAS A UN TÍTULO (CONT.)

Programa	Universidades participantes	Requisito de residencia	Aptitud ¹	Importe de la concesión	Contacto para la solicitud
Royden M. Bodley	Sólo universidades públicas y sin fines de lucro de Oregón	Bachilleres de escuela secundaria	<ul style="list-style-type: none"> Especialización en silvicultura, vida silvestre, conservación, medio ambiente o campo relacionado Boy Scouts con rango Eagle de America Cascade Pacific Council 	<ul style="list-style-type: none"> \$2,500 a \$5,000 Solicitud/competencia anual 	OSAC

Estudiantes de posgrado

PROGRAMAS DE OSAC DE MUESTRA (PARA OBTENER UNA LISTA COMPLETA, VAYA A [HTTPS://OREGONSTUDENTAID.GOV](https://oregonstudentaid.gov))

Programa	Universidades participantes	Requisito de residencia	Aptitud ¹	Importe de la concesión	Contacto para la solicitud
Jeannette E. Mowery	Oregon Health & Science University o facultades de derecho de Oregón	Residentes de Oregón	<ul style="list-style-type: none"> Especialización en derecho, medicina u odontología 	<ul style="list-style-type: none"> Varía Solicitud/competencia anual 	OSAC
Harry S. Chandler	Toda escuela de leyes acreditada sin fines de lucro en los EE. UU.	Residentes de Oregón	<ul style="list-style-type: none"> Especialización en derecho 	<ul style="list-style-type: none"> \$2,000 a \$3,000 Solicitud/competencia anual 	OSAC
Gayle y Harvey Rubin	Universidad pública y sin fines de lucro de cuatro años	Residentes de Oregón	<ul style="list-style-type: none"> Especialización en derecho o medicina 	<ul style="list-style-type: none"> Varía Solicitud/competencia anual 	OSAC
Franz Stenzel, M.D. y Kathryn Stenzel II	Toda universidad postsecundaria en los EE. UU.	Residentes de Oregón	<ul style="list-style-type: none"> Estudiantes no tradicionales Estudiantes universitarios de primera generación Estudiantes que se acercan al año final de su programa GPA (promedio de calificaciones): 2,50+ 	<ul style="list-style-type: none"> \$5,000 Renovación automática si cumple con los requisitos de la renovación 	OSAC
Gregory A. Chaine Public Service	Universidad pública y sin fines de lucro de cuatro años de Oregón	Residentes de Oregón	<ul style="list-style-type: none"> Carrera en servicio público 	<ul style="list-style-type: none"> \$5,000 Solicitud/competencia anual 	OSAC

Las fechas límite para presentar las solicitudes a los programas enumerados varían y los requisitos de elegibilidad no incluyen todos. Para obtener más información, comuníquese con la oficina de ayuda financiera de su universidad o con la entidad que aparece en la columna de contacto de la solicitud. Todos los programas de ayuda financiera en base a la necesidad que figuran aquí exigen completar la FAFSA o, en algunos casos, la ORSAA.

¹ Todos los programas de ayuda financiera en base a la necesidad que figuran aquí exigen completar la FAFSA o, en algunos casos, la ORSAA.

Plan de Ahorros Universitarios de Oregón

El Plan de ahorro universitario 529 de Oregón ofrece planes de ahorro universitario con preferencia tributaria que están diseñados específicamente para proporcionar a las familias una manera de ahorrar para los gastos de educación superior que sea flexible y eficaz en cuanto a los impuestos. El Plan de ahorro universitario de Oregón es un plan 529 patrocinado por el estado que es administrado por el estado de Oregon a través de la Junta de ahorro universitario 529 de Oregon y se rige por la Sección 529 del Código de Rentas Internas. Para obtener más información sobre la Red de ahorro universitario 529 de Oregón, visite www.oregoncollegesavings.com.

BENEFICIOS DEL PLAN DE AHORROS PARA LA UNIVERSIDAD 529

Ahorros con ventaja tributaria

- Todos los contribuyentes de Oregon son elegibles para recibir un crédito fiscal estatal sobre los ingresos de hasta \$300 para contribuyentes conjuntos y hasta \$150 para contribuyentes individuales sobre las contribuciones realizadas a su cuenta del Plan de Ahorros para la Universidad de Oregon.
- Cualquier ingreso queda libre de impuestos federales o estatales en Oregón siempre que el dinero se aplique a gastos de educación calificados.
- Usted no paga impuestos federales ni estatales en Oregón por los retiros que reúnan los requisitos. Si toma una Distribución no calificada, las ganancias están sujetas a los impuestos sobre la renta federales y estatales aplicables y a una multa fiscal federal adicional del 10% (Impuesto de distribución).

Control

Como el plan 529 está a nombre suyo, usted sigue controlando cuándo y cómo se usan sus ahorros. Además, usted puede seleccionar y cambiar los beneficiarios a otro miembro de la familia del beneficiario actual, según se define en la Sección 529 del Código de Hacienda, en cualquier momento, sin penalidad. (Puede

haber consecuencias en los impuestos por un regalo o salto generacional según quién sea el beneficiario). Usted también puede nombrar a un sucesor como dueño de la cuenta o transferir el derecho de propiedad sobre la cuenta a otra persona.

Flexibilidad

Utilice sus ahorros para pagar la educación superior casi en cualquier lugar de Estados Unidos, incluidas escuelas de oficinas, universidades de dos y cuatro años y escuelas de posgrado.

Máximos y mínimos de inversión

Puede invertir hasta un saldo máximo de cuenta de \$400,000 para gastos futuros de educación superior por beneficiario. También se pueden abrir cuentas con una contribución inicial de \$25. El plan también le permite hacer contribuciones regulares programadas mediante un plan de contribuciones automáticas o una deducción de la nómina.

Aptitud

Cualquier residente en los EE. UU. que tenga al menos 18 años puede abrir una cuenta, independientemente de los ingresos o del estado donde resida.

Recursos de Oregón

Directorio de universidades de Oregón

Las siguientes páginas incluyen información de contacto sobre la mayoría de las universidades de Oregón. Si desea información general sobre una universidad en particular, puede visitar su sitio web para descubrir lo que la universidad ofrece en materia de especializaciones, ayuda financiera y vida/actividades en el campus o a dónde debe escribir para solicitar más información.

Comuníquese con la oficina de ingreso para obtener información sobre las visitas al campus o para pedir el paquete de solicitud o de información relativa al ingreso. La oficina de ayuda financiera le puede brindar información sobre los procedimientos de ayuda financiera de la universidad y las becas universitarias disponibles, así como también informarle sobre el estado de sus solicitudes de ayuda financiera.

¡Las fechas límite son importantes!

Muchas de las universidades que aparecen en las páginas siguientes tienen fechas límite para presentar las solicitudes de admisión. Averigüe en la universidad para asegurarse de conocer la información que necesite presentar para la fecha límite, con el fin de aprovechar al máximo sus oportunidades de ser aceptado.

Si está disponible, la fecha de presentación de prioridad de la ayuda financiera de la universidad figurará en el directorio. Es buena idea comprobar dichas fechas en los sitios web de las universidades, ya que las mismas están sujetas a cambio. Si se pasa de la fecha límite, no significa que no será considerado para la ayuda financiera. Sin embargo, cumplir con dicha fecha límite le dará una máxima oportunidad de recibir ayuda de la universidad.

Varias universidades poseen una fecha de presentación de prioridad para la ayuda financiera. Presente su FAFSA u ORSAA y otra información necesaria antes de esta fecha para maximizar su oportunidad de recibir la ayuda financiera.

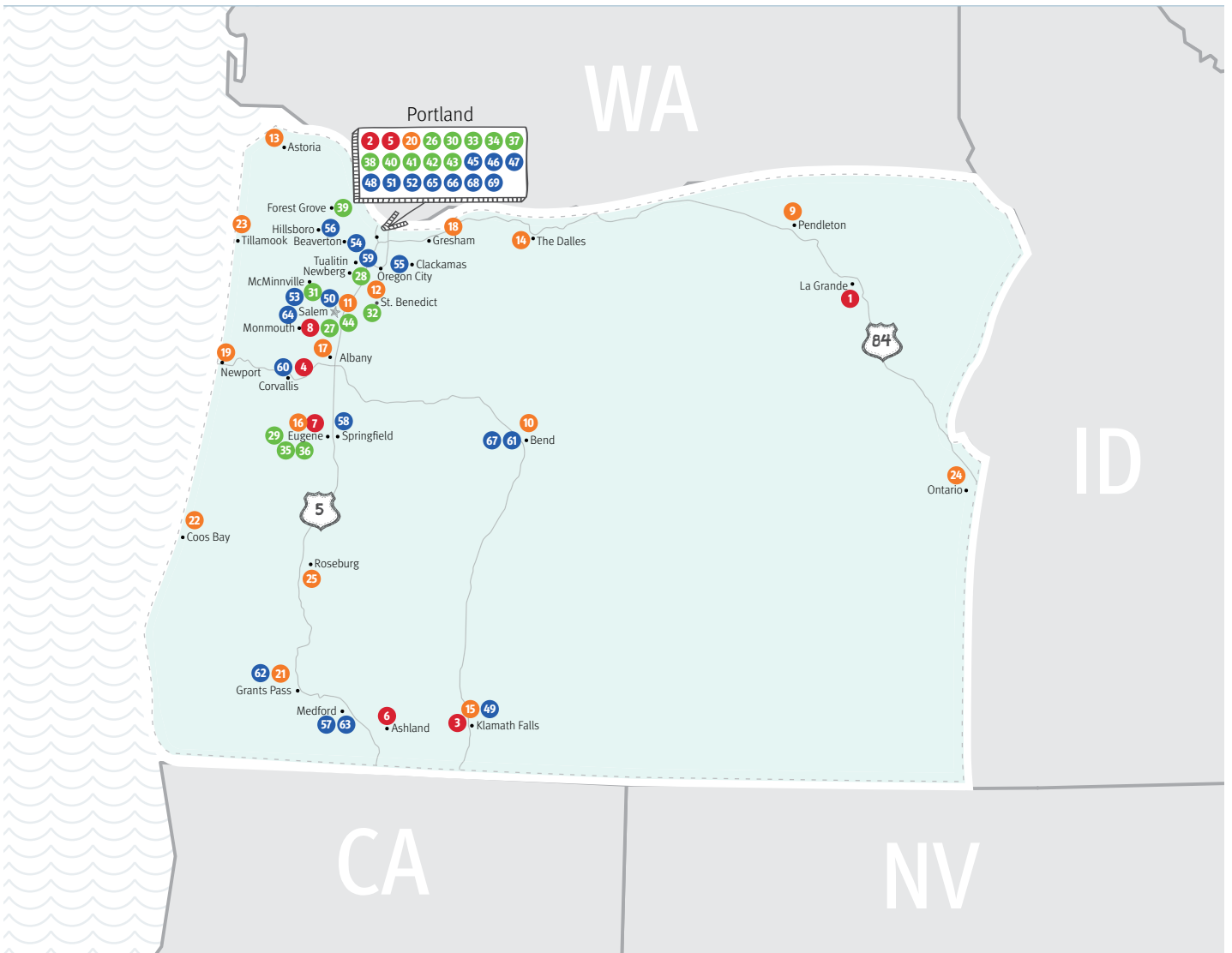
MAPA	ESCUELA	LUGAR	TELÉFONO	SITIO WEB	CÓDIGO FEDERAL DE LA ESCUELA
UNIVERSIDADES PÚBLICAS					
1	Eastern Oregon University	La Grande	541.962.3672	www.eou.edu	003193
2	Oregon Health & Science University	Portland	503.494.8311	www.ohsu.edu/	004882
3	Oregon Institute of Technology	Klamath Falls	541.885.1000	www.oit.edu	003211
4	Universidad Estatal de Oregón (Oregon State University)	Corvallis	541.737.1000	www.oregonstate.edu	003210
5	Portland State University	Portland	503.725.3000	www.pdx.edu	003216
6	Southern Oregon University	Ashland	541.552.7672	www.sou.edu	003219
7	Universidad de Oregón	Eugene	541.346.1000	www.uoregon.edu	003223
8	Western Oregon University	Monmouth	877.877.1593	www.wou.edu	003209
COMMUNITY COLLEGES (UNIVERSIDADES COMUNITARIAS)					
9	Blue Mountain Community College	Pendleton	541.276.1260	www.bluecc.edu	003186
10	Central Oregon Community College	Bend	541.383.7500	www.cocc.edu	003188
11	Chemeketa Community College	Salem	503.399.5000	www.chemeketa.edu	003218
12	Clackamas Community College	Oregon City	503.594.6000	www.clackamas.edu	004878
13	Clatsop Community College	Astoria	503.338.2411	www.clatsopcc.edu	003189
14	Columbia Gorge Community College	The Dalles	541.506.6000	www.cgcc.edu	041519
15	Klamath Community College	Klamath Falls	541.882.3521	www.klamathcc.edu	034283
16	Lane Community College	Eugene	541.463.3000	www.lanecc.edu	003196
17	Linn-Benton Community College	Albany	541.917.4999	www.linnbenton.edu	006938
18	Mt. Hood Community College	Gresham	503.491.6422	www.mhcc.edu	003204
19	Oregon Coast Community College	Newport	541.867.8501	www.oregoncoastcc.org	042837
20	Portland Community College	Portland	971.722.6111	www.pcc.edu	003213
21	Rogue Community College	Grants Pass	541.956.7500	www.roguecc.edu	010071
22	Southwestern Oregon Community College	Coos Bay	541.888.2525	www.socc.edu	003220
23	Tillamook Bay Community College	Tillamook	503.842.8222	www.tillamookbaycc.edu	041949
24	Treasure Valley Community College	Ontario	541.881.8822	www.tvcc.cc	003221
25	Umpqua Community College	Roseburg	541.440.4600	www.umpqua.edu	003222

MAPA	ESCUELA	LUGAR	TELÉFONO	SITIO WEB	CÓDIGO FEDERAL DE LA ESCUELA
UNIVERSIDADES PRIVADAS					
26	Birthingway College of Midwifery	Portland	503.760.3131	www.birthingway.edu	036683
27	Corban University	Salem	800.845.3005	www.corban.edu	001339
28	George Fox University	Newberg	503.538.8383	www.georgefox.edu	003194
29	Gutenberg College	Eugene	541.683.5141	www.gutenberg.edu	No ofrece ayuda de Título IV
30	Lewis & Clark College	Portland	503.768.7000	www.lclark.edu	003197
31	Linfield University	McMinnville	503.883.2200	www.linfield.edu	003198
32	Mount Angel Abbey	St. Benedict	503.845.3030	www.mountangelabbey.org	003203
33	Multnomah University	Portland	503.255.0332	www.multnomah.edu	003206
34	National University of Natural Medicine	Portland	503.552.1555	www.ncnm.edu	B07624
35	New Hope Christian College	Eugene	800.322.2638	www.newhope.edu	015167
36	Bushnell University	Eugene	541.343.1641	www.bushnell.edu	003208
37	Oregon College of Oriental Medicine	Portland	503.253.3443	www.ocom.edu	B07625
38	Pacific Northwest College of Art	Portland	503.226.4391	www.pnca.edu	003207
39	Pacific University	Forest Grove	503.352.6151	www.pacificu.edu	003212
40	Reed College	Portland	503.771.1112	www.reed.edu	003217
41	University of Portland	Portland	503.943.8000	www.up.edu	003224
42	Warner Pacific University	Portland	503.517.1020	www.warnerpacific.edu	003225
43	Western Seminary	Portland	503.517.1800	www.westernseminary.edu	G07178
44	Willamette University	Salem	503.370.6300	www.willamette.edu	003227
UNIVERSIDADES VOCACIONALES PRIVADAS					
45	American College of Healthcare Sciences	Portland	503.244.0726	www.achs.edu	041944
46	Aveda Institute	Portland	503.294.6000	www.avedapdx.com	041714
47	Beau Monde College of Hair Design	Portland	503.252.1638	www.beaumontcollege.com	015090
48	Carrington College	Portland	877.206.2106	www.carrington.edu	030425
49	College of Cosmetology, Inc.	Klamath Falls	541.882.6644	www.collegeofcos.com	014006
50	College of Hair Design Careers	Salem	503.588.5888	www.collegeofhairdesigncareers.com	016618
51	Concorde Career College	Portland	503.281.4181	www.concorde.edu/campus/portland	008887
52	East West College of the Healing Arts	Portland	503.233.6500	www.eastwestcollege.com	030745
53	Institute of Technology	Salem	503.363.9001	www.iot.edu	036423
54 55 56 57 58 59	Northwest College School of Beauty Beaverton Campus Clackamas Campus Hillsboro Campus Medford Campus Springfield Campus Tualitin Campus	Beaverton Clackamas Hillsboro Medford Springfield Tualitin	503.649.1388 503.659.2834 503.844.7320 541.772.8937 541.344.0397 503.218.2265	www.nwcollege.edu	014351
60 61 62 63 64	Universidades de Cosmetología Phagan Escuelas de Belleza Phagan Phagans' Central Oregon Beauty College Phagans' Grants Pass College of Beauty Phagans' Medford Beauty School Phagans' School of Beauty	Corvallis Bend Grants Pass Medford Salem	541.753.6466 541.382.6171 541.479.6678 541.772.6155 503.363.6800	www.phagans-schools.com	012348 012347 031853 010122 012351
65	Phagans School of Hair Design	Portland	503.239.0838	www.phagans.com	012350

MAPA	ESCUELA	LUGAR	TELÉFONO	SITIO WEB	CÓDIGO FEDERAL DE LA ESCUELA
UNIVERSIDADES VOCACIONALES PRIVADAS (CONTINUACIÓN)					
66	Portland Actors Conservatory	Portland	503.274.1717	www.pac.edu	041465
67	Sage School of Massage & Esthetics	Bend	541.383.2122	www.sageschoolofmassage.com	041674
68	Summit Salon Academy Portland	Portland	503.639.6106	www.summitsalonacademyportland.com	013130
69	Sumner College	Portland	503.972.6230	www.sumnercollege.edu	014581

Mapa de recursos de Oregon

- Universidades públicas
- "Community colleges" (Universidades comunitarias)
- Universidades privadas
- Universidades vocacionales privadas



Ayuda en persona

Algunas de estas actividades pueden haber pasado a un formato en línea debido al COVID-19 para el año académico 2020-2021.

SEMANA DE PRESENTACIÓN DE SOLICITUDES PARA LA UNIVERSIDAD

La Semana de presentación de solicitudes para la universidad (CAW, por sus siglas en inglés) ofrece a los estudiantes tiempo y espacio para que llenen las solicitudes universitarias con la ayuda del personal de la universidad y voluntarios. Las escuelas y las organizaciones comunitarias llevan a cabo eventos CAW durante el mes de noviembre.

CAMPAÑA DE DINERO PARA LA UNIVERSIDAD

Siguiendo el mismo modelo que la Semana de presentación de solicitudes para la universidad, la Campaña de dinero para la universidad se enfoca en ayudar a los estudiantes con los pasos necesarios para solicitar todas las formas de ayuda financiera. Las escuelas y las organizaciones ofrecen a los estudiantes ayuda para llenar la FAFSA o la ORSAA para solicitar becas.

DÍA DE DECISIÓN

Numerosas universidades reconocen el 1 de mayo como la fecha nacional de respuesta de los candidatos, un día común en el cual los estudiantes de secundaria informan a las universidades que tienen la intención de aceptar su oferta de admisión. Oregon organiza un Día de decisión a nivel estatal, durante el cual las escuelas celebran los planes de sus estudiantes para educación y capacitación postsecundarias. Obtenga más información en <http://oregonguestocollege.org/events>.

VELADAS UNIVERSITARIAS ECMC EN OREGÓN

No se pierda las Veladas Universitarias en Oregon para obtener más información sobre planificación y pago de la universidad. Los eventos se realizan en diversas ubicaciones de todo el estado.

Ya sea que planifique asistir a la universidad o simplemente evalúe sus opciones, no querrá perderse estos eventos altamente informativos.

Para conocer estas ubicaciones y obtener más información sobre los eventos, visite www.collegenights.org.

THE COLLEGE PLACE - OREGÓN

The College Place administra un centro de acceso gratuito a la universidad en Portland. The College Place brinda información sobre la educación superior y la ayuda financiera a los estudiantes de Oregon y sus familias a través de servicios y programas como talleres, eventos comunitarios, acceso a Internet, una biblioteca de recursos y asesoramiento individual. Para aquellas personas que no puedan visitar el centro en persona, The College Place ofrece asistencia por correo electrónico en tcporegon@ecmc.org, por teléfono al 971.722.4493, por videoconferencia y en www.ecmc.org/tcp.

 Encuéntranos en Facebook—
www.facebook.com/ECMCStudentSuccess

 Síguenos en Twitter—
twitter.com/ECMCSuccess

Ayuda virtual

El programa Virtual Paying for College de Oregon permite a estudiantes y familias de todo Oregon acceder a información de calidad sobre ayuda financiera universitaria, independientemente de su ubicación o su horario familiar. Si usted es un estudiante de secundaria que planea continuar su educación después de la secundaria, este análisis lo ayudará a comprender lo que debe hacer para recibir ayuda financiera. Los oficiales de ayuda financiera de todo Oregon también estarán disponibles a solas a través de la tecnología de chat privado para responder preguntas. Este es un proyecto conjunto de The College Place Oregon de ECMC y la Asociación de Administradores de Ayuda Financiera para Estudiantes de Oregon.

La serie comienza el 16 y el 30 de septiembre con un "Velada universitaria sobre el pago de la universidad" virtual. La presentación del 16 de septiembre será en inglés, mientras que la del 30 de septiembre será en español.



El Programa ASPIRE de la Comisión de Ayuda Estudiantil de Oregon brinda asesoramiento y recursos para ayudar a los estudiantes a acceder a educación y capacitación más allá de la escuela secundaria. Los estudiantes de los sitios de ASPIRE en Oregon tienen la oportunidad de reunirse con voluntarios capacitados que los ayudan a analizar las opciones profesionales y universitarias, elegir la mejor opción, solicitar ser aceptado, llenar solicitudes de becas y comprender el proceso de ayuda financiera. Obtenga más información en <http://oregonstudentaid.gov>.

Ayuda en línea

Comisión de Ayuda Estudiantil de Oregon (OSAC): <http://oregonstudentaid.gov>

ASPIRE: <http://oregonstudentaid.gov/ASPIRE>

Plan de Ahorros Universitarios de Oregon:
www.oregoncollegesavings.com

Sistema de información profesional de Oregon (ORCIS):
www.oregoncis.uoregon.edu

GEAR UP (Prepárese) de Oregon:
<https://oregoncis.uoregon.edu/Portal.aspx>

Información general sobre las universidades de Oregon: <https://nces.ed.gov/collegenavigator/?s=OR>

Recursos para ayudar a planificar y pagar la universidad, manejar el incumplimiento de los pagos y comprender qué es la insolvencia:
www.ecmc.org

The College Place:
www.ecmc.org/tcp

Lista de comprobación para primer año

Otoño-invierno

Planificación de la universidad

- Conozca los cursos de secundaria exigidos por las universidades
- Reúnase con su consejero de secundaria para obtener consejos sobre su plan universitario
- Identifique sus intereses y preferencias para enfocarse en sus objetivos

Las actividades extracurriculares

- Únase a un club o a un equipo deportivo
- Trabaje como voluntario en algo que le importe

Primavera

Aspecto académico

- Reformule el enfoque de sus hábitos de estudio y termine el año sin problemas (<https://tinyurl.com/hs-studyskills>)
- Mantenga sus notas, las universidades consideran su promedio de calificaciones (GPA)
- Defina su cronograma de segundo año junto a su consejero para incluir cursos de honor o Colocación Avanzada (AP)
- Elabore su plan académico de cuatro años junto a su consejero

Encontrar carrera

- Comience a buscar programas de verano (por ejemplo: académicos, trabajo, voluntariado, viajes)
- Pase un día con un familiar, amigo o miembro de la comunidad y conozca su trabajo
- Asista a ferias profesionales o días de las profesiones en su escuela o comunidad

Exploración de universidades

- Asista a las ferias universitarias locales que se llevan a cabo en su área o escuela
- Converse con estudiantes universitarios sobre su preparación para la universidad y cómo es su vida allí
- Pruebe los recorridos virtuales de recintos universitarios (<https://campustours.com>)

Verano

Prepárese para el verano

- Participe en un programa de enriquecimiento que amplíe sus conocimientos
- Obtenga un trabajo; numerosas habilidades importantes se desarrollan en los entornos laborales
- Trabaje como voluntario en una organización que le parezca interesante
- Solicite un programa de aprendizaje de servicio
- Prepárese para el segundo año leyendo durante el verano
- Visite recintos universitarios

Administración del dinero

- Abra una cuenta bancaria y ahorre dinero para la universidad
- Tome un curso de educación financiera en línea (www.fdic.gov/consumers/consumer/moneysmart/young.html)
- Hable con sus padres o tutores sobre un plan de ahorro para la universidad



Lista de comprobación para segundo año

Otoño-invierno

Administración del tiempo

- Aprenda a hacer el uso más eficiente de su tiempo
- Use objetivos SMART para mantener el enfoque en la tarea (www.studyright.net/wp-content/uploads/2013/01/SMART-Goals-Tracker.pdf)
- Incluya tiempo de inactividad en su cronograma

Exámenes de ingreso a la universidad

- Muchos campus pueden ser con pruebas opcionales; visite fairtest.org para conocer la lista más actualizada
- Preparación del examen de colocación universitaria
- Rinda el PSAT (Pre-SAT) y prepárese para el SAT (www.khanacademy.org/test-prep/sat)
- Tome el PLAN (Pre-ACT) para que lo ayude a prepararse para el ACT (<https://academy.act.org/>)

Primavera

Aspecto académico

- Mantenga sus notas, las universidades consideran su promedio de calificaciones (GPA)
- Planifique cursos académicos rigurosos para su primer año
- Revise su plan académico de cuatro años junto a su consejero
 - Inscribáse en cursos de honor, Colocación Avanzada (AP) o Bachillerato Internacional (IB), que pueden otorgarle créditos universitarios
 - Tome cursos universitarios mientras está en secundaria y obtenga créditos para la secundaria y la universidad (esto se conoce como inscripción doble/concurrente)

Las actividades extracurriculares

- Únase a un club o a un equipo deportivo
- Trabaje como voluntario en algo que le importe
- Explore las oportunidades de verano y tome conciencia de los plazos para postularse

Encontrar carrera

- Busque oportunidades de verano para trabajar con paga o como voluntario en su campo de interés
- Realice un inventario de intereses, lo que amplía sus ideas de las carreras que podría disfrutar (<https://bigfuture.collegeboard.org/explore-careers>)
- Converse con consejeros, profesores, familiares y miembros de la comunidad sobre sus trayectorias profesionales y lo que estudiaron en la universidad

Búsqueda de universidad

- Visite los campus: piense en el tamaño, la ubicación y los programas académicos
- Asista a las ferias universitarias locales que se llevan a cabo en su área (www.nacacfairs.org/attend/national-college-fairs)
- Pruebe las ferias universitarias en línea y los recorridos virtuales de recintos universitarios (<https://campustours.com>)
- Use un motor de búsqueda en línea para encontrar universidades (<http://bigfuture.collegeboard.org>)

Verano

Prepárese para el verano

- Elabore una lista de lectura para el verano con las recomendaciones del profesor
- Confirme sus planes para el verano (por ejemplo: trabajo, programas de enriquecimiento académico, talleres de verano, aprendizaje-servicio, viajes, campamentos, prácticas, recorridos por recintos universitarios)

Administración del dinero

- Conozca los tipos de becas y subvenciones (www.finaid.org, www.studentaid.gov)
- Tome un curso de educación financiera (www.fdic.gov/consumers/consumer/moneysmart/young.html)
- Use las herramientas que se encuentran en el sitio web del Centro de Asequibilidad y Transparencia de la Universidad (<https://collegecost.ed.gov>) para comparar y estimar los costos de la universidad
- Investigue las calculadoras de precios netos en los sitios web de institutos y universidades que le atraigan

Lista de comprobación: penúltimo año

Otoño-invierno

Planificación de la universidad

- Reúnase con el consejero de su facultad para analizar el trabajo académico y sus planes para la universidad
- Participe o siga participando en actividades extracurriculares
- Revise los sitios web de las universidades para conocer los requisitos de admisión
- Cree una dirección de correo electrónico profesional para usar cuando solicite becas, se registre para los exámenes de ingreso a la universidad y complete las solicitudes de la universidad
- Asista a ferias universitarias o eventos de información universitaria
- Reúnase con los reclutadores de admisión de institutos y universidades cuando visiten su escuela secundaria

Búsqueda de universidad

- Recorra recintos universitarios locales y visite universidades no locales durante las vacaciones de invierno y primavera; tenga en cuenta el tamaño del recinto, la ubicación y los programas académicos
- Pruebe ferias universitarias en línea y recorridos virtuales por el campus (www.collegeweeklive.com, <https://campustours.com>)
- Use sitios web de búsqueda de universidades para explorar sus opciones de universidad (www.cappex.com)
- Elabore su lista de universidades y ordénela por alcance, asociación y seguridad

Encontrar carrera

- Asista a una feria profesional o a una feria de educación técnica en su localidad
- Realice un inventario de carreras en línea para asociar sus intereses y habilidades con una profesión (<https://bigfuture.collegeboard.org/explore-careers>)
- Elabore una lista de profesiones que pueden interesarle y averigüe el nivel educativo necesario para cada una
- Converse con profesionales que siguieron carreras que le interesan y pregúnteles sobre su trabajo
- Desarrolle las habilidades que le pueden servir en una profesión de interés a través de sus actividades extracurriculares

Primavera

Exámenes de ingreso a la universidad

- Regístrese y rinda su primer examen de admisión a la universidad durante el semestre de primavera, de manera de volver a rendirlo en el otoño del último año, si así lo desea
 - Muchos campus pueden ser con pruebas opcionales; visite <http://fairtest.org> para conocer la lista más actualizada
 - SAT, SAT con opción de un ensayo (www.collegeboard.org); ayuda gratuita para prepararse para el examen SAT (www.khanacademy.org)
 - ACT, ACT con opción de un ensayo (www.act.org); ayuda gratuita para prepararse para el examen ACT (<https://academy.act.org>)
 - Exámenes por materias, recomendados por algunas universidades para ciertas especialidades (<https://collegereadiness.collegeboard.org/sat-subject-tests>)

Aspecto académico

- Prepárese para los exámenes de Colocación Avanzada (AP) y el de Bachillerato Internacional (BI)
- Planifique el cronograma de su último año con su consejero
- Revise su trabajo de preparación para la universidad y GPA con el consejero de su facultad
- Elabore una lista de profesores, orientadores y otros mentores que pueden redactar cartas de recomendación personalizadas

Prepárese para el verano

- Postúlese a empleos o pasantías de verano
- Busque oportunidades de trabajo voluntario en su área de interés
- Regístrese en cursos de centros universitarios públicos (community colleges) y obtenga créditos universitarios mientras aún asiste a la escuela secundaria, lo que también se denomina inscripción doble/concurrente
- Revise las calificaciones de sus exámenes SAT/ACT para determinar si es necesario volver a realizar los exámenes.
- Elabore un cronograma de preparación para los exámenes si tiene planificado volver a rendirlos (www.khanacademy.org, <https://academy.act.org>)

Verano

Comienza la temporada para enviar las solicitudes de admisión a la universidad

- Revise los sitios web de las universidades en su lista, así como el proceso y los plazos de solicitud de admisión
- Redacte sus ensayos de admisión o declaración personal; trabaje con un consejero escolar que lo ayude
- Para solicitar una beca, prepare un currículum o "listado de virtudes" que incluya todas sus actividades y reconocimientos no académicos
- Estudie para los exámenes de admisión a la universidad del verano/otoño (SAT o ACT) si pretende volver a rendirlos
- Comuníquese con representantes de admisión a universidades para plantearles las preguntas que tenga

Financiamiento para la universidad

- Conozca los tipos de ayuda financiera (<https://studentaid.ed.gov/sa/types>)
- Visite la calculadora BigFuture EFC de College Board para ver cómo la ayuda financiera puede ayudarlo a pagar su educación (<https://bigfuture.collegeboard.org/pay-for-college/paying-your-share/expected-family-contribution-calculator>)
- Busque y solicite becas (www.fastweb.com, <https://bigfuture.collegeboard.org>)
- Averigüe cómo se maneja el dinero; tome cursos de educación financiera (www.fdic.gov/moneysmart)
- Use la Tarjeta de Puntuación de la Universidad para comparar costos, programas de titulación y resultados de las facultades que le interesan (<https://collegescorecard.ed.gov>)
- Abra una cuenta bancaria para ahorrar dinero



Lista de comprobación: último año

Otoño

Planificación de la universidad

- Asista a veladas de información sobre la universidad en su comunidad
- Revise los sitios web de las universidades para obtener información sobre admisión, plazos, ayuda financiera y alojamiento
- Pida a su consejero que evalúe su expediente académico para graduación de la escuela secundaria y elegibilidad para la universidad
- Regístrese para rendir o volver a rendir los exámenes de admisión a la universidad
 - Muchos campus pueden ser con pruebas opcionales; visite <http://fairtest.org> para conocer la lista más actualizada
 - SAT, SAT con opción de un ensayo (www.collegeboard.org)
 - ACT, ACT con opción de un ensayo (www.act.org)
- Mantenga las puntuaciones de sus exámenes, currículum y expediente académico organizados para consultarlos cuando complete las solicitudes de admisión a la universidad
- Solicite a profesores y consejeros las cartas de recomendación obligatorias u opcionales
- Complete sus carpetas de trabajo, materiales de audiciones o muestras de redacción según sea necesario para cada solicitud de admisión
- Solicite comentarios a un consejero escolar, profesor o a uno de sus padres o tutor y realice las modificaciones necesarias en todas las solicitudes de admisión y ensayos

Ayuda financiera

- Revise el proceso y los plazos de solicitud de ayuda financiera que imponen las universidades de su lista
- Regístrese para obtener un PIN de FSA, que funciona como su firma electrónica de FAFSA; los padres/tutores de los estudiantes también deben pedir un PIN de FSA (fsaid.ed.gov)
- Presente la Solicitud Gratuita de Ayuda Federal para Estudiantes (FAFSA), que se abre el 1 de octubre (www.fafsa.gov)
 - La información del año fiscal 2019 se utilizará para la clase entrante de 2021 cuando soliciten ayuda financiera en el año académico 2021-2022
 - Asista a talleres de ayuda financiera en su comunidad, que lo ayudarán a completar la FAFSA
- Tenga en cuenta que las universidades privadas pueden exigir información financiera adicional del CSS/PERFIL de Ayuda financiera (www.collegeboard.org/profile)
- Revise los sitios web de ayuda financiera de su estado para obtener más información sobre las oportunidades de ayuda financiera en el estado para estudiantes indocumentados y DACA
- Busque y solicite becas (www.fastweb.com, <https://bigfuture.collegeboard.org>)
- Revise su Informe de Ayuda para Estudiantes (SAR) después de que la FAFSA haya sido procesada y realice las correcciones necesarias

Invierno

Seguimiento de las solicitudes de admisión a la universidad

- Revise su correo electrónico con frecuencia para leer la información adicional que las universidades pueden pedir dentro de sus plazos
- Envíe su expediente académico de mediados de año a las universidades que lo solicitaron
- Continúe las búsquedas de becas durante las vacaciones de invierno y continúe enviando solicitudes

Primavera

Aspecto académico

- Mantenga su nivel de notas; las admisiones a las universidades son condicionales y se pueden revocar si usted no mantiene la excelencia académica
- Consulte con las universidades donde ha presentado una solicitud antes de considerar abandonar una clase de último año; las universidades esperan que complete todos los cursos de la escuela secundaria que indicó como “en progreso” en su solicitud de admisión
- Rinda los exámenes de Colocación Avanzada (AP) o de Bachillerato Internacional (BI).

Mejor universidad y opción financiera

- Revise su correo electrónico o portal de admisión a la universidad para recibir notificaciones de decisiones
- Visite los recintos universitarios que más le interesan durante el día de admisión de estudiantes o antes
- Revise cuidadosamente su oferta de ayuda financiera para cada campus donde haya recibido admisiones y compare cada oferta; pida ayuda a un asesor universitario para aclarar sus ofertas de ayuda financiera
- Finalice su ayuda financiera; acepte su concesión de ayuda financiera o trabaje con la oficina de ayuda financiera de la universidad para ajustarlo
- Analice sus opciones con sus padres/tutores (consulte la hoja de trabajo en la página 5)
- Llame a las oficinas de ayuda financiera para responder preguntas o actualizarlas sobre cualquier cambio en la situación financiera de su familia.
- Si va a asistir a una universidad de cuatro años, notifique y realice un depósito a la universidad que eligió antes del día de decisión (1 de mayo): ¡felicitaciones!

Seguimiento de las admisiones en la universidad

- Inicie sesión en el portal de su universidad y revise su lista de tareas y plazos
- Revise su correo electrónico para averiguar si tiene correspondencia o recordatorios de plazos
- Solicite al funcionario de registro de su escuela secundaria que envíe su expediente académico final a la universidad que eligió antes de que se cumpla el plazo
- Solicite que las calificaciones de AP e IB se envíen a la universidad que eligió



- Pregunte por los exámenes de colocación universitaria; algunas universidades los exigen para inglés y matemáticas; procure registrarse a tiempo y estudie con anticipación
- Regístrese en la orientación del verano o el otoño; algunas son obligatorias y tienen un costo
- Durante la orientación, regístrese para sus clases
- Averigüe opciones de alojamiento; si va a vivir en el recinto universitario, complete cualquier formulario de encuesta para compañeros de habitación, firme el contrato de alojamiento y envíe un depósito del alquiler para asegurar que le reserven la habitación

Verano

Otras tareas pendientes

- Trabaje y ahorre dinero durante el verano y averigüe si puede obtener un trabajo en el recinto universitario
- Elabore un presupuesto (consulte la hoja de trabajo en la página 26) con sus padres/tutores
- Descargue los formularios de salud de la universidad y consulte a su médico; las universidades pueden requerir evidencia de vacunas
- Planifique sus pagos; los pagos de matrícula se vencen al comienzo del semestre o el trimestre, por lo que debe investigar las opciones de pago de antemano
- Si va a asistir a una universidad en un lugar lejano, realice los arreglos para el viaje; compre boletos (de avión, tren o bus) y realice en forma temprana las reservas de hotel (si es necesario)
- Envíe notas de agradecimiento a todos quienes lo ayudaron en el proceso para ir a la universidad, como consejeros, asesores universitarios y profesores que escribieron cartas de recomendación
- Pase tiempo con su familia sus y amigos si se va a ir de casa y establezca expectativas para mientras esté en la universidad y cómo y cuándo se comunicará durante el año escolar



Glosario

Trabaje en familiarizarse con la terminología universitaria y de ayuda económica de esta sección a los fines de estar mejor preparado para los procesos de admisiones y ayuda económica.

Acción anticipada: proceso de ingreso a la universidad similar a la decisión anticipada, pero no constituye un compromiso obligatorio de concurrir a la universidad.

Aplazamiento: un período durante el cual un prestamista tiene derecho a recibir pagos de capital e intereses sobre un préstamo educativo federal pospuesto, si es que él o ella cumple con los requisitos de aptitud para el aplazamiento. Para préstamos federales con subsidio, el interés devengado durante períodos de postergación de pagos es pagado por el gobierno federal.

Aporte Familiar Previsto (EFC, por sus siglas en inglés): el índice que usan las oficinas de ayuda financiera de las universidades para determinar el tipo de ayuda financiera que debería recibir para asistir a su universidad. La información suministrada en la FAFSA se usa para calcular su EFC.

Año académico: período de tiempo que usan las universidades para medir la cantidad de estudio. Un año académico normalmente consiste en dos semestres, tres trimestres o una cantidad definida de horas de estudio.

Bienes: elementos de valor, como acciones, bonos, ahorros y propiedades. Debe informar el valor de algunos tipos de bienes al completar la FAFSA.

Capitalización: para préstamos sin subsidio, la cantidad de intereses que se acumulan mientras está en la escuela, un período de gracia o el aplazamiento o la indulgencia que se agregan al saldo principal de su préstamo.

Colocación avanzada (AP, por sus siglas en inglés): curso de equivalencia universitaria tomado en la escuela secundaria que permite al estudiante, al pasar una prueba, obtener créditos universitarios.

Costo de asistencia (COA): el costo calculado para asistir a la universidad, durante un período de inscripción (por ejemplo, un año académico), que incluye transporte, alojamiento y pensión, matrícula y aranceles, como así también el costo estimado de libros, útiles y otros gastos. El COA se utiliza para determinar si un estudiante tiene derecho a obtener ayuda financiera.

CSS/Ayuda económica PROFILE®: un formulario que algunas universidades pueden solicitarle que complete además de la FAFSA para obtener la ayuda económica.

Código federal de la escuela: es un identificador que el Departamento de Educación de los EE. UU. asigna a cada universidad o instituto profesional que participa de los programas de ayuda federal para estudiantes. Para enviar la información de su FAFSA a un establecimiento, debe brindar en su solicitud el Código federal de la escuela. Encuentre un listado de los Códigos federales de escuelas en <http://fafsa.gov>.

Decisión anticipada: los estudiantes que solicitan el ingreso en virtud de la decisión anticipada se comprometen a inscribirse en esa universidad si son admitidos y si se les ofrece un paquete de ayuda financiera aceptable. Por lo general, las fechas límite para solicitar el ingreso son en noviembre o diciembre, siendo la fecha de notificación a mediados o finales de diciembre.

Estudiante con dedicación a tiempo completo: estudiante de pregrado inscrito al menos durante 12 horas crédito por semestre o su equivalente. Para un estudiante de postgrado, los requisitos de inscripción pueden variar de una universidad a otra. No incluye cursos donde haya asistido como oyente.

Estudiante dependiente: a los fines de la ayuda financiera para estudiantes, todo estudiante que no sea independiente, es considerado dependiente. Vea la definición de "estudiante independiente" para consultar la lista de condiciones necesarias para ser considerado como tal.

Estudiante de posgrado: estudiante inscrito en un programa de Maestría o Doctorado en una universidad.

Incumplimiento de pago: sucede cuando el prestatario no hace los pagos programados para reembolsar el préstamo durante un período de 270 días o más.

Libros/insumos: uno de los componentes típicos del costo de asistencia (COA). Cada universidad incluye un costo estimado promedio en que puede incurrir para la compra de libros de texto y otros insumos académicos.

Metodología Federal para el Cálculo de la Necesidad: una fórmula que calcula el aporte financiero que tendrá que realizar su familia para costear la universidad. Esta fórmula, que es establecida por el Congreso, se usa en todo el país para todos los estudiantes. Los factores más importantes de la fórmula son: ingresos, bienes y patrimonio neto del padre; ingresos y bienes del estudiante; tamaño de la familia.

Necesidad económica: cantidad de dinero que le falta al aporte familiar para cubrir el costo de asistencia.

Paquete de ayuda financiera: cantidad total de ayuda financiera a la que tiene derecho un estudiante. Puede incluir subvenciones, programas de trabajo y préstamos y lo prepara la oficina de ayuda financiera de la universidad.

PIN DE FSA: un nombre de usuario y una contraseña que se utilizan para iniciar sesión en determinados sitios web de Ayuda Federal para Estudiantes, como la Solicitud Gratuita de Ayuda Federal para Estudiantes (FAFSA) y el Sistema Nacional de Información sobre Préstamos Estudiantiles, entre otros.

Presupuesto: el "precio de etiqueta" total por concurrir a la universidad; también conocido como costo de asistencia (COA).

Préstamo de consolidación: préstamo que combina varios préstamos estudiantiles en un nuevo préstamo proveniente de un solo prestamista.

Solicitud Gratuita de Ayuda Federal para Estudiantes (FAFSA, por sus siglas en inglés): solicitud gratuita que deben llenar todos los estudiantes y padres que soliciten ayuda federal para estudiantes.

Subvención: tipo de ayuda financiera basada por lo general en la necesidad financiera, que el estudiante no tiene que reembolsar.

Suspensión temporal de pagos: la postergación o reducción temporal de los pagos del préstamo, generalmente otorgada a criterio del prestamista/recaudador. Quien pide el préstamo es responsable de abonar todos los intereses devengados durante los períodos de tolerancia.

Título universitario de cuatro años: título otorgado por una universidad después de cumplir satisfactoriamente un programa de estudios de cuatro o cinco años a tiempo completo o su equivalente a medio tiempo.

Título universitario de dos años: título que otorga una universidad después de cumplir satisfactoriamente el programa de estudios de dos años, con dedicación a tiempo completo o su equivalente con dedicación de medio tiempo.

Ayuda financiera privada: ayuda proveniente de becas no universitarias, tales como becas de grupos comunitarios y organizaciones que no exigen reembolso.

Ayuda por mérito: ayuda económica otorgada en base a las calificaciones, resultados de exámenes, capacidad atlética y otros talentos en vez de en base a la necesidad financiera.

Ayuda por necesidad: ayuda económica otorgada en base a la capacidad de la familia de pagar la universidad. La FAFSA se utiliza generalmente para determinar la elegibilidad de una familia para obtener ayuda según sus necesidades.

Calculadora de precios netos (NPC, por sus siglas en inglés): cada universidad que participa en los programas de ayuda financiera federal debe contar con una “calculadora de precios netos” en su sitio web. Las calculadoras de precios netos pueden brindar un cálculo aproximado de cuánto le costará asistir a una universidad específica, considerando la asistencia que pueda recibir de la universidad para becas y subvenciones y la ayuda financiera federal.

Capital: la cantidad de dinero que se toma prestada y sobre la cual se calcula el interés.

Estudiante con dedicación a tiempo parcial: estudiante de pregrado inscrito por menos de 12 horas crédito por semestre o su equivalente. Estudiante de posgrado inscrito por menos horas de las que requiere la normativa universitaria para ser considerado un alumno con dedicación a tiempo completo. No incluye cursos donde haya asistido como oyente.

Estudiante de pregrado: estudiante inscrito en un ciclo de estudios de pregrado que usualmente no supera los cuatro años y que por lo general lleva a la obtención de un título o de un certificado.

Estudiante independiente: se considera que un estudiante es independiente para ayuda financiera federal si cumple uno de los siguientes requisitos:

- Tiene más de 24 años al 31 de diciembre del año de concesión
- Está intentando conseguir un título de maestría o de doctorado
- Es casado
- Tiene dependientes legales además de un cónyuge
- Es huérfano o estuvo bajo la tutela del Tribunal o bajo custodia de bienestar en algún momento después de los 13 años
- Está en servicio activo o es veterano de las Fuerzas Armadas Fuerzas Armadas de los EE. UU.
- Es un menor emancipado o en custodia legal
- Es un joven desamparado sin acompañantes
- Es un menor sin acompañantes que se mantiene a sí mismo y en peligro de quedar desamparado

Fecha para la presentación prioritaria: la fecha establecida por la universidad para la cual se exhorta a los estudiantes a enviar sus FAFSA y mandar los resultados de ésta a la universidad, con el propósito de incrementar las posibilidades de que reciban ciertas ayudas financieras con base en el campus. Los fondos de la ayuda financiera se limitan para aquellos alumnos que no logran cumplir con la fecha para la presentación prioritaria de su universidad.

Gastos personales: uno de los componentes típicos del costo de asistencia (COA). Cada universidad incluye un costo promedio estimado en que puede incurrir por la compra de elementos personales tales como detergente para la lavandería, pasta de dientes, etc.

Informe de Ayuda Estudiantil (SAR, por sus siglas en inglés): el SAR resume la información que usted incluyó en la Solicitud Gratuita de Ayuda Federal Para Estudiantes (FAFSA). El SAR provee el Aporte Familiar Previsto (EFC, por sus siglas en inglés) que se utiliza para determinar si un estudiante tiene derecho a una Beca Federal Pell y demás ayudas federales.

Interés: el costo de pedir un préstamo de dinero. Los intereses se devuelven además del capital del préstamo.

Matrícula/aranceles: uno de los componentes típicos del costo de asistencia (COA). Es el costo real que cobra la universidad a los estudiantes por proporcionar instrucción y otros servicios. La matrícula puede cobrarse por semestre, por curso o por hora de créditos.

Necesidad no cubierta: cantidad de necesidad que queda después de restar el Aporte Familiar Previsto (EFC), la asistencia financiera no reembolsable y la ayuda propia, del Costo de asistencia.

Pagaré: documento legal que firma el prestatario antes de recibir un préstamo. El pagaré establece una promesa de reembolsar el préstamo y enumera las condiciones del préstamo y los términos del reembolso. El pagaré maestro (MPN, por sus siglas en inglés) es un tipo de pagaré.

Pagaré Maestro (MPN, por sus siglas en inglés): para recibir préstamos en virtud de los programas de préstamos federales, el estudiante o su padre deberá firmar este formulario común. El MPN le permite a los prestatarios recibir préstamos para un solo año académico, o para múltiples años académicos (hasta 10 años), sin tener que firmar un nuevo pagaré.

Pensión completa: uno de los componentes típicos del costo de asistencia (COA). Cada universidad incluye el costo real que cobra por vivir en el recinto universitario, o un costo estimado en que puede incurrir por vivir fuera del recinto universitario.

Progreso académico satisfactorio (SAP, por sus siglas en inglés): el estándar académico que debe cumplir en la universidad para continuar recibiendo la ayuda económica federal. Cada universidad establece su propia política SAP para cumplir con los requisitos federales.

Préstamo: tipo de ayuda financiera que se tiene que reembolsar, con interés.

Préstamos privados: programas de préstamos educativos proporcionados por prestamistas privados para complementar los programas de préstamos educativos de los estudiantes y padres, disponibles a través del gobierno federal.

Transporte: uno de los componentes típicos del costo de asistencia (COA). Cada universidad incluye un costo estimado promedio en que puede incurrir en el transporte desde y hacia la universidad. Esto puede variar según si su residencia permanente es en otra ciudad o estado o si es un estudiante que viaja largas distancias todos los días.

Verificación: el proceso que usan las universidades para garantizar la precisión de la información informada en la FAFSA. Es posible que deba proporcionar a la universidad una copia de su declaración de impuestos u otro documento adicional.

